

Masarykova univerzita  
Fakulta sportovních studií

# MANAGEMENT UTKÁNÍ

## technika řízení utkání v ledním hokeji

Ing. Vladimír Mana



Brno 2013



## INVESTICE DO ROZVOJE VZDĚLÁVÁNÍ

Tvorba a tisk tohoto studijního materiálu byly financovány z Operačního programu  
Vzdělávání pro konkurenceschopnost

Inovace studijního programu Tělesná výchova a sport  
se zaměřením na směr Rozhodčí kolektivních sportů  
CZ1.07/2.2.00/15.0190



Recenzovali:  
Doc. PaedDr. František Langer, CSc.  
Milan Jirka

© 2013 Masarykova univerzita  
ISBN 978-80-210-6237-5

## Obsah

1	ÚVOD .....	6
2	PŘÍPRAVA NA UTKÁNÍ.....	7
2.1	Druhy přípravy .....	7
2.1.1	Fyzická (kondiční) příprava .....	7
2.1.2	Materiální příprava .....	8
2.1.3	Informační příprava .....	8
2.1.4	Psychická příprava .....	8
2.2	Časová a materiální náročnost přípravy .....	9
2.3	Cíle a vzory .....	10
3	VYBAVENÍ A VÝSTROJ ROZHODČÍHO .....	11
3.1	Brusle .....	11
3.2	Přilba a chránič očí.....	11
3.3	Další typy chráničů.....	12
3.4	Dres a kalhoty .....	12
3.5	Píšťalka .....	13
3.6	Ostatní vybavení .....	14
3.7	Ostatní pomůcky.....	14
4	SEMINÁŘE A ŠKOLENÍ ROZHODČÍCH .....	16
4.1	Cíl a účel.....	16
4.2	Struktura školení a seminářů .....	16
4.3	Školení III. třídy .....	17
4.4	Školení II. třídy .....	18
4.5	Školení I. třídy .....	18
4.6	Předsezónní semináře .....	19
4.7	Testy a prověrky.....	19
4.8	Nominační listiny .....	20

4.9	Hodnocení rozhodčích .....	20
5	ŘÁDY A PŘEDPISY ČSLH .....	21
5.1	Soutěžní a disciplinární řád .....	21
5.2	Registrační a přestupní řád .....	22
5.3	Směrnice o licencích rozhodčího .....	22
5.4	Směrnice o právech, povinnostech a odměňování rozhodčích .....	22
6	POHYB HLAVNÍHO ROZHODČÍHO .....	24
6.1	Význam správného pohybu .....	24
6.2	Zásady pohybu .....	24
6.3	Místa a typy pohybu .....	25
6.4	Pohyb mezi koncovými pásmy .....	26
6.5	Pohyb při vyloučení a při dosažení branky .....	28
6.6	Hlavní chyby v pohybu hlavního rozhodčího .....	28
7	ČINNOST A POHYB ČÁROVÉHO ROZHODČÍHO .....	30
7.1	Obecné zásady .....	30
7.2	Vhazování .....	30
7.3	Ofsajd .....	31
7.4	Zakázané uvolnění .....	31
7.5	Činnost po uložení trestu .....	32
7.6	Činnost po vstřelení branky .....	32
7.7	Činnost během oddechového času .....	33
7.8	Oprava ledu nebo brankové sítě .....	33
7.9	Posunutá branka .....	33
7.10	Činnost v průběhu šarvátek .....	34
7.11	Hlášení incidentů .....	34
7.12	Podpora hlavního rozhodčího .....	35

7.13	Podpora druhého čárového rozhodčího.....	35
7.14	Informovanost, uvědomělost .....	35
7.15	Činnost při střídání a vyloučení brankáře .....	35
7.16	Činnost při chybném střídání.....	36
7.17	Činnost při provádění trestného střelení.....	36
7.18	Měření hole a výstroje.....	36
7.19	Vysoká hůl a přihrávka rukou .....	36
7.20	Několik dalších zásad činnosti čárového rozhodčího.....	37
8	SIGNALIZACE ROZHODČÍCH .....	38
8.1	Zásady správné signalizace .....	38
8.2	Neverbální způsoby komunikace a „řeč těla“ .....	38
8.3	Signály hlavních a čárových rozhodčích.....	39
9	ČINNOST POMOCNÝCH ROZHODČÍCH.....	40
9.1	Význam pomocných rozhodčích a boxu časoměřičů.....	40
9.2	Složení a povinnosti boxu časoměřičů.....	40
9.3	Komunikace rozhodčích „na ledě“ a boxu časoměřičů.....	44
10	SYSTÉMY ŘÍZENÍ UTKÁNÍ A SPOLUPRÁCE ROZHODČÍCH .....	45
10.1	System dvou rozhodčích.....	45
10.2	System tří rozhodčích .....	45
10.3	System čtyř rozhodčích.....	45
10.4	System brankového videorozhodčího .....	46
11	ZÁVĚRY.....	47
12	REFERENČNÍ SEZNAM .....	47

## 1 ÚVOD

Na utkání v ledním hokeji může být nahlíženo mnoha často zcela rozdílnými způsoby. Vedle zažitě a široce rozšířené představy, že se jedná o druh sportovní aktivity přinášející vše, co se sportem souvisí, se můžeme setkat s vnímáním hokejového utkání jako s druhem zábavy širokých skupin obyvatel, kteří, aniž by obuli brusle, tráví mnoho hodin svého volného času na stadionech ve skupinách podobných nadšenců, jako jsou sami. Z tohoto hlediska je hokejové utkání jistým druhem divadla odehrávajícím se v arénách pro několik tisíc diváků. Zcela jiný pohled pak má na hokejové utkání manažer hokejového klubu, ředitel zimního stadionu, profesionální hráč nebo rozhodčí. Pro ně je hokej profesí, která je živí a v rámci které mohou řadu věcí vnímat zcela jinak, než jak ji vnímá sportovní fanďa či nadšenec.

Hokejový rozhodčí je v těchto skupinách prvkem specifickým a jeho vnímání hokejového utkání musí být nutně jiné, než je vnímání fanoušků, hráčů nebo funkcionářů hokejových týmů. Stejně tak mohou různí rozhodčí vnímat hokejové utkání odlišně. Pro někoho to může být zábava a relaxace, pro jiného pracovní aktivita zabezpečující vedlejší nebo i hlavní zdroj příjmů. V každém případě se jedná o značně specifickou formu seberealizace, která vyžaduje specifické předpoklady.

Slovo „technika“ má kořeny v řeckém výrazu „*techné*“ a ve svém původním významu je synonymem českým výrazům „řemeslo“ a „umění“. Bylo tedy označením pro složku lidské kultury zaručující schopnost či dovednost v různých oborech lidského konání. Dnes slovem „technika“ označujeme soubor postupů, pracovních činností a prostředků v případě konkrétní lidské činnosti. Můžeme tímto slovem označit také odbornou znalost postupů.

Je vůbec nutné hovořit v případě rozhodčích ledního hokeje o technice řízení utkání? Určitě ano, a to především vzhledem k vysokým a do značné míry také velmi specifickým nárokům, které práce hokejového rozhodčího vyžaduje. Jako o technice přitom hovoříme o souboru doporučených postupů, které jsou jedním z předpokladů kvalitně odvedené práce rozhodčího. Je ovšem také potřeba přijmout skutečnost, že se jedná o předpoklady nutné, nikoliv však jediné. Kvalitní výkon rozhodčího je vedle dobře zvládnuté techniky podmíněný také dalšími schopnostmi, které jsou různým rozhodčím dány různou měrou.

O technice řízení ledního hokeje nehovoříme pouze v souvislosti s činností rozhodčího na ledové ploše. Mezi součásti techniky je nutné zahrnout další úkony, jako jsou předzápasová příprava rozhodčího, péče o výstroj a výzbroj, fyzická a psychická příprava a další činnosti.

V souvislosti s technikou řízení ledního hokeje se opakovaně zabýváme používáním vyzkoušených postupů a prostředků, které umožňují rozhodčímu ledního hokeje objektivní a dlouhodobě vyrovnané rozhodování. Mnoho z těchto postupů je možné pravidelným tréninkem zdokonalovat. V případě prostředků pak musí být hokejový rozhodčí schopen používat jak materiální, tak nemateriální prostředky.

Rozhodnutí stát se hokejovým rozhodčím je v mnoha případech rozhodnutím o volbě životního stylu se vším, co taková volba přináší.

## 2 PŘÍPRAVA NA UTKÁNÍ

### 2.1 Druhy přípravy

Přípravu na utkání můžeme charakterizovat z více úhlů pohledu. Rozdílně se můžeme na otázku přípravy dívat například s ohledem na upřednostňování určitých typů cílů konkrétního rozhodčího. Každopádně je potřeba úvodem zdůraznit, že zanedbání nebo nerespektování nutnosti kvalitní přípravy na utkání může způsobit nejenom problémy v jednotlivých utkáních, ale také dlouhodobě špatnou výkonnost rozhodčího.

Pro základní orientaci je možné rozdělit přípravu na utkání na následující roviny:

- fyzická (kondiční) příprava,
- materiální příprava,
- informační příprava,
- psychická příprava.

#### 2.1.1 Fyzická (kondiční) příprava

Historie ne každého rozhodčího ledního hokeje začíná jeho působením jako hráče hokejového týmu. Zcela jistě najdeme rozhodčí, kteří lední hokej výkonnostně nebo dokonce profesionálně nehráli a přesto se mohou stát dobrými rozhodčími. Vedle vysoké úrovně bruslařských dovedností je předpokladem dobrého a stabilního výkonu rozhodčího jeho výborná fyzická kondice.

Udržování a zdokonalování fyzické kondice rozhodčího je cílem jeho systematické fyzické přípravy. Vzhledem k dosti rozdílným výchozím předpokladům jednotlivých rozhodčích nelze stanovovat univerzální formu fyzické přípravy. Přesto musí být tato forma podřízena účelu, tedy musí připravit rozhodčího z hlediska jeho fyzické kondice.

Nedostatečná fyzická kondice rozhodčího je velmi často důvodem jeho špatných rozhodnutí. Důsledkem nedostatečné fyzické kondice bývá totiž nezřídka nejenom nesprávný pohyb rozhodčího po ledové ploše a nesprávné zaujímání postavení („rozhodčí nestíhá“ a „plete se do hry“), ale také neschopnost koncentrace a získání optimálního psychického stavu (pohody) vedoucího ke klidnému a spravedlivému posuzování herních situací.

V případě rozhodčích řídicích utkání výkonnostního hokeje nelze předpokládat ani vyžadovat speciální formy fyzické (kondiční) přípravy. V těchto případech musí být každý jednotlivý rozhodčí schopen posoudit svoji fyzickou kondici a musí zvolit optimální formu udržování či zlepšování své fyzické kondice.

Naopak v případě rozhodčích profesionálních soutěží je stále více zřejmé, že otázka dobré fyzické (kondiční) přípravy rozhodčích by neměla být z pohledu řídicích orgánů těchto soutěží řešena pouze formou fyzických testů na předsezónních seminářích, ale měla by směřovat jednak ke komplexním fyzickým prověrkám rozhodčích a jednak také k vytváření nástrojů pro jejich systematickou fyzickou (kondiční) přípravu. Mezi takové nástroje mohou patřit společné přípravné campy, nové formy krátkodobých i střednědobých předsezónních seminářů apod.

Z tohoto pohledu bude nutné přehodnotit, zda stávající systém shodných nároků na fyzickou připravenost rozhodčích pro zcela neporovnatelné typy soutěží je správný a zda by

nebylo vhodnější nároky na fyzickou přípravu rozhodčích řídicích profesionální soutěže přiměřeně optimalizovat.

### **2.1.2 Materiální příprava**

Činnost rozhodčího ledního hokeje vyžaduje poměrně rozsáhlé materiální vybavení, přičemž při porovnání s jinými druhy kolektivních sportů se dá říci, že se jedná o vybavení nejenom objemné, ale také ekonomicky poměrně nákladné. Mezi materiální vybavu přitom musíme počítat nejenom výstroj a výzbroj rozhodčího, ale také veškeré další materiální pomůcky, které jsou pro práci rozhodčího důležité nebo dokonce nezbytné. Jedná se tak o materiální vybavu od drobností typu kancelářských potřeb, přes osobní počítač až po osobní automobil, bez kterého se dnes rozhodčí ledního hokeje od určité úrovně soutěží ledního hokeje prakticky neobejde.

Materiální připravenost rozhodčího pak přirozeně souvisí nejenom se stavem jeho výstroje a výzbroje (nabroušené brusle, dobrý stav oblečení, funkční píšťalky apod.), ale také se stavem dalších materiálních pomůcek. Cesta na utkání 1. ligy nespolehlivým automobilem může být stejně závažným problémem, jako špatně nabroušené brusle.

Podceňování materiální přípravy na utkání je vlastnost rozhodčího, který není schopen skutečně profesionálního přístupu k práci rozhodčího.

### **2.1.3 Informační příprava**

Každé utkání si nese předpoklad určitých situací, které souvisí s charakteristikou výrazných hráčů obou týmů, trenérů a dalších osob, které se utkání pravidelně účastní. Stejně tak typ zimního stadionu, jeho zázemí a zajištění pořadatelské služby přináší opakované situace, které výkon rozhodčího přímo či nepřímo ovlivňuje. Podceňovat nelze ani diváckou návštěvnost a informace o typu konkrétních skupin fanoušků. Nezanedbatelný vliv na možný vývoj utkání může mít také konkrétní fáze soutěže, ve které se utkání hraje.

To všechno jsou informace, které by měl rozhodčí znát dříve, než se vydá „na cestu na zimní stadion“. Mnoho z těchto informací přináší osobní zkušenost rozhodčího z předcházejících utkání. Některé informace a zkušenosti dalších kolegů rozhodčích by si však měl rozhodčí opatřit iniciativně dostupnými cestami, mezi které patří:

- rozhovory s kolegy,
- sledování hokejových utkání (přímé sledování nebo sledování TV přenosů),
- informace z médií.

### **2.1.4 Psychická příprava**

Řízení utkání ledního hokeje je bezesporu psychicky náročná činnost, která vyžaduje specifické vlastnosti a schopnosti. V případě řízení profesionálních soutěží je pak zcela nezbytné, aby se rozhodčí zabýval také otázkou své psychické přípravy. Podobně jako v případě fyzické přípravy, je i psychická příprava rozhodčího ledního hokeje do značné míry individuální záležitostí.

V současné době existují propracované systémy technik psychických tréninků. V případě rozhodčích profesionálních soutěží je na místě sledovat nejenom psychickou odolnost a připravenost konkrétního rozhodčího, ale je také na místě vytvářet ze strany řídicích orgánů



těchto soutěží nástroje na zdokonalování odolnosti vůči psychickým tlakům, stresu a dalším faktorům, které mohou v psychické rovině ovlivnit výkon hokejového rozhodčího. Mezi takové nástroje patří nejenom propracovaný systém delegací rozhodčích na utkání umožňující dostatečný čas na relaxaci mezi jednotlivými utkáními, ale také zabezpečení nadstandardní informovanosti rozhodčích o způsobech psychické relaxace, používání relaxačních cvičení nebo poskytování služeb profesionálního psychologa.

V případě konkrétních problémů se zvládnutím psychicky náročných situací je na místě, aby včas reagovali delegáti utkání nebo členové komise rozhodčích a aby byl konkrétní rozhodčí včas upozorněn na nutnost zlepšení své psychické přípravy na utkání.

Součástí přípravy psychické je také příprava emocionální. Pokud v případě psychické přípravy předpokládáme dlouhodobou a systematickou práci na zlepšení schopnosti odolávat psychickým tlakům, pak se v případě emocionální přípravy zabýváme schopností vytvářet si cíleně pocit spokojenosti a pohody. Otázka emocionální přípravy proto úzce souvisí s podobnými prvky činností před zahájením hokejového utkání, jako je včasný a bezproblémový příjezd na utkání, navození příjemné atmosféry v kabině rozhodčích apod. Za ryze individuální (byť mnohdy účinné) můžeme považovat nejrůznější osobní rituály, kterým se konkrétní rozhodčí v rámci přípravy před utkáním podrobují.

Emocionální přípravu, stejně jako stav emocionálního rozrušení nesmí rozhodčí podceňovat. Určitě mohou nastat případy, kdy vážná situace v rodině, v partnerských vztazích nebo v práci má natolik silný emoční dopad na rozhodčího, že nebude schopen spolehlivě řídit celé hokejové utkání. Univerzální návod na správné řešení takových situací neexistuje. Úzce souvisí s charakterem osobnosti konkrétního rozhodčího, s jeho temperamentem, věkem apod. V takových případech musí sám rozhodčí situaci správně vyhodnotit a v nezbytném případě se z řízení utkání raději omluvit, nežli riskovat jeho nezvládnutí.

## **2.2 Časová a materiální náročnost přípravy**

Každá úroveň soutěží ledního hokeje přináší jinou materiální a časovou náročnost na přípravu rozhodčího ledního hokeje na konkrétní utkání nebo na celou sérii hokejových utkání v dané hokejové sezóně. Mezi nejnáročnější patří pochopitelně profesionální hokejové soutěže. Nezanedbatelný objem časových a materiálních nároků však přináší také výkonnostní hokejové soutěže.

Dlouhodobá a pravidelná příprava je přitom možná jak v individuální, tak v kolektivní podobě. Tato volba není vždy závislá pouze na vůli rozhodčího, ale také na konkrétní situaci v místě působiště rozhodčího. Ve velkých městech má hokejový rozhodčí často možnost nejenom se zúčastnit pravidelných schůzek členů klubů rozhodčích, kde většinou probíhá také společná fyzická příprava, má také více možností pro navazování individuálních kontaktů s kolegy rozhodčími. A právě v rámci těchto kontaktů mohou probíhat nejenom užitečné výměny informací, ale i další společné aktivity související s přípravou rozhodčích na utkání.

V zásadě by mělo platit, že vedle řízení utkání by měl mít každý rozhodčí vyčleněno týdně několik hodin na fyzickou a materiální přípravu na utkání. V případě profesionálních rozhodčích pak přirozeně časový rozsah přípravy na utkání představuje více hodin týdně, než čas strávený vlastním řízením utkání.

Otázka technického zabezpečení rozhodčího materiálním vybavením, které využívá pro činnost rozhodčího, je otázkou individuálního přístupu. Pokud dnes za zcela běžné vybavení považujeme osobní počítač a mobilní telefon, bude zcela jistě pouze věcí rozhodčího, jaký typ, konfiguraci či ekonomickou náročnost těchto zařízení zvolí. V případě osobního

automobilu může hrát roli nejenom spolehlivost, ale také bezpečnost konkrétního typu osobního vozu. Materiální náročnost vybavení a přípravy rozhodčího může být tedy velmi rozdílná, každopádně by měla vždy odpovídat typu soutěže, kterou konkrétní rozhodčí řídí nebo by chtěl v nejbližších letech řídit.

### 2.3 Cíle a vzory

Cíle každého člověka jsou velmi individuální, ne-li přímo důvěrnou oblastí, do které nelze příliš zasahovat. V případě rozhodčích ledního hokeje je přesto občas důležité hovořit s jednotlivými rozhodčími o jejich metách v práci rozhodčího ledního hokeje. Je to důležité, abychom některé jedince uchránili před zklamáním z nedosažení očekávaných cílů, které mohou být nereálné vzhledem k jejich dispozicím. Naprosto nezastupitelnou roli zde přitom sehrává nejenom Komise rozhodčích ČSLH, ale prakticky všechny osoby zastávající práci delegátů utkání. Tyto osoby by měly mít dostatek schopností i dovedností identifikovat potenciál konkrétních rozhodčích a stimulovat tyto rozhodčí k profesnímu růstu, nikoliv k depresi z nenaplněných ambicí. Byť toho nelze dosáhnout vždy, mělo by být jedním z cílů vedení Komise rozhodčích ČSLH hledání a nalezení optimálního zařazení každého jednotlivého rozhodčího v rámci celého systému soutěží ČSLH.

Vzory jsou pro práci především začínajících rozhodčích nenahraditelnou součástí jejich vzdělávání. Současně je ale nutné počítat s realitou, že i vzory mohou být jak pozitivní, tak také negativní. Z tohoto hlediska hrají významnou roli krajské a okresní složky ČSLH, které by měly umět zajistit vzájemnou spolupráci rozhodčích. Je chybou, pokud rozhodčí nejvyšších soutěží ČSLH nejsou zapojováni do činnosti na úrovni krajů a okresů. Ztrácí se tak důležitá vazba a důležitý a v jistém smyslu těžko nahraditelný nástroj výchovy nových rozhodčích.

Komise rozhodčích ČSLH s fenoménem „pozitivních vzorů“ doposud nepracovala nebo jej byla schopna používat pouze velmi ojediněle a nesystematicky. Na této úrovni by proto měla vzniknout představa a dlouhodobá koncepce, jak prezentovat kvalitní výsledky nejlepších rozhodčích a jejich úspěchy na mezinárodní scéně způsobem, který osloví potenciální adepty práce rozhodčího a který bude současně motivovat stávající rozhodčí všech soutěží ledního hokeje ke kvalitnějším výkonům.

### 3 VYBAVENÍ A VÝSTROJ ROZHODČÍHO

Práce hokejového rozhodčího je z hlediska nákladů na vybavení poměrně nákladnou činností. Tato skutečnost se odvíjí nejenom od množství nezbytného vybavení, ale také od jeho ceny. Z hlediska historie přitom platí, že počet nutných součástí výbavy a výstroje hokejového rozhodčího se postupně zvyšuje. Pokud před třiceti lety potřeboval hokejový rozhodčí brusle, kalhoty, dres a pískádku, byla by v současné době taková výstroj nedostatečná i pro řízení nejmladších ročníků žákovských kategorií.

Nákladnost vybavení rozhodčího pro jeho činnost může být omezujícím faktorem při rozhodování mladých adeptů této činnosti. Je však nutné upozornit na skutečnost, že kvalitní a dostatečná výstroj je důležitá především z hlediska bezpečnosti a ochrany zdraví rozhodčího. Hokejová hra se neustále vyvíjí, zrychluje a v jistém smyslu se tedy stává pro její účastníky nebezpečnější, než tomu bylo před třiceti lety. A rozhodčí byl a stále je součástí této hry a nemůže se proto vyhnout rizikům, které tato kontaktní hra přináší.

#### 3.1 Brusle

Rozhodčí bez bruslí byl součástí hokejové hry pouze na začátku jejího vzniku. V současné době jsou brusle základní součástí výstroje rozhodčího. Přitom výběr typu bruslí, které může hokejový rozhodčí použít, není z hlediska nároků a předpisů nijak zásadně omezen. Platí prakticky stejná pravidla, jako v případě hráčů. Rozhodčí musí používat brusle určené pro lední hokej. Vyloučeny jsou tedy brusle pro jiné typy sportů, jako jsou rychlobruslení nebo krasobruslení. Předpokládá se rovněž, že rozhodčí bude používat hráčské, nikoliv brankářské brusle.

Zajímavější, nežli typ bruslí, jsou jejich vzhledové parametry. Celá desetiletí vžitá představa, že rozhodčí ledního hokeje musí používat pouze černé brusle s bílými tkaničkami, byla v posledních letech opuštěna. V současné době jsou proto přijatelné různé varianty barevných kombinací bruslí, ideálně pak střídajících černé, šedé i stříbrné odstíny. Nejsou doporučovány barevně výrazné kombinace, které by zbytečně upoutávaly pozornost. Úkolem rozhodčího ledního hokeje není v žádném případě vyvolávat obdiv či údiv nad volbou extravagantního vzhledu jeho bruslí.

#### 3.2 Přilba a chránič očí

Rozhodčí, kteří působili před rokem 1990, si jistě pamatují, že běžně řídili utkání bez hokejové přilby. Povinnost používat přilbu i pro práci rozhodčích přinesla zpočátku rozpaky i jistou formu pobavení, stejně jako později zavedená povinnost používat při práci rozhodčího chránič očí.

V současné době si už zřejmě nikdo z rozhodčích nedokáže představit vstup na ledovou plochu a řízení utkání bez hokejové přilby. Zvláště pak tuto součást výstroje oceňují ti rozhodčí, které přilba ochránila před závažným poraněním hlavy, ke kterému může v případě ledního hokeje dojít poměrně snadno.

Přilba rozhodčího ledního hokeje je standardní hokejovou přilbou vyrobenou podle příslušných norem a certifikátů. Z hlediska barvy se v případě soutěží ČSLH používá hokejová přilba černé barvy. Výjimku pro konkrétní soutěž nebo pro konkrétní ročník konkrétní soutěže může odsouhlasit řídicí orgán soutěže.

Chránič očí, podobně jako přilba, musí být standardizovaným a certifikovaným výrobkem a není možné používat jakékoliv necertifikované náhrady. Je to důležité vzhledem k bezpečnostní funkci těchto výrobků.

Vedle používání certifikovaných výrobků je rozhodčí povinen dbát také na správné používání (nošení) přilby a chrániče očí. Způsob správného nasazení a upevnění přilby definují Pravidla ledního hokeje (konkrétně pravidla 223 a 224). Povinností rozhodčího je dodržování těchto pravidel nejenom kontrolovat a vyžadovat. Rozhodčí je povinen tato pravidla sám dodržovat v případě používání vlastní ochranné výstroje. Jedině v takovém případě může jako autorita vyžadovat dodržování pravidel u týmů a jednotlivých hráčů.

### 3.3 Další typy chráničů

S výjimkou přilby a chrániče očí nemá rozhodčí ledního hokeje povinnost používat další typy chráničů. Přesto je nutné používání chráničů doporučit, a to již od kategorií žákovského hokeje 6. třídy. Nepoužívání chráničů v kategoriích dorostu a juniorů nebo dokonce v kategorii mužů je nutné označit za nepřiměřený hazard s vlastním zdravím.

Na rozdíl od období před rokem 1990 dnes existuje široká nabídka chráničů určených přímo pro práci hokejového rozhodčího. V zásadě je možné koupit tyto základní typy chráničů:

- chrániče holení a kolen,
- chrániče loktů,
- chrániče stehen a kyčelních kloubů,
- chrániče genitálií.

Pro práci rozhodčího je nutné jednoznačně doporučit používání všech uvedených typů chráničů. Není přitom potřeba zdůrazňovat, že podceňování ochrany tzv. velkých kloubů, může vést ke zraněním s trvalými následky, které rozhodčího prakticky vyloučí nejenom z činnosti rozhodčího ledního hokeje, ale obecně ze sportovních nebo v horším případě i z pohybových aktivit, a které zásadním způsobem ovlivní jeho další život.

V praxi se často setkáváme s podceňováním ochrany loktů a kyčlí. Všichni, kteří tato rizika podceňují, by si přitom měli uvědomit, jak důležitá pro jejich osobní a pracovní život je pohyblivost horních i dolních končetin.

Současná široká nabídka typů i značek ochranné výstroje pro rozhodčí ledního hokeje dává rozhodčímu možnost rozhodnout se pouze o výši investovaných prostředků. Rozhodčí dnes nejsou nuceni složitě shánět ochrannou výstroj v zahraničí nebo ji nahrazovat ne příliš vhodnými hráčskými typy chráničů. Této skutečnosti by měla odpovídat i míra zodpovědnosti jednotlivých rozhodčích vůči svému zdraví.

### 3.4 Dres a kalhoty

Dres rozhodčího definují mezinárodně platná pravidla ledního hokeje. Jeho podoba může být upravena nejen národními předpisy hokejových svazů, může být upravena také pro jednotlivé soutěže v rámci těchto národních svazů. V současné době se setkáváme s mírně modifikovanou podobou dresů rozhodčích ledního hokeje například v NHL nebo KHL.

Není-li podoba dresu upravena národními předpisy, platí, že čarový rozhodčí používá černobíle svisle pruhovaný dres doplněný odznakem rozhodčího, který má připevněn na prsou v levé části dresu. Dres hlavního rozhodčího je stejný jako v případě čarového rozhodčího, je navíc doplněn červenými nebo oranžovými černě lemovanými pruhy na obou rukávech.

Dalšími přípustnými součástmi dresu rozhodčího jsou reklamy, jejichž umístění na dresu rozhodčího musí být schváleno řídicím orgánem soutěže. V praxi to znamená, že dres s našitými reklamami může rozhodčí používat pouze v soutěžích, kde bylo použití takového dresu schváleno pro danou hokejovou sezónu řídicím orgánem soutěže. Ve všech ostatních soutěžích musí rozhodčí používat dres bez reklam, který je v souladu s mezinárodními pravidly ledního hokeje.

Kalhoty rozhodčího ledního hokeje mají černou barvu a v současné době jsou nejčastěji vyrobeny z umělých a dobře udržovatelných materiálů. Součástí kalhot, stejně jako součástí některých dresů, mohou být výraznější značky výrobců tohoto oblečení, jejichž umístění na dresech a kalhotách rozhodčích není považováno za nepřípustnou reklamu.

Vzhled rozhodčího je vedle jeho postavy do značné míry ovlivněn správnou volbou velikosti a typu oblečení, tedy dresu a kalhot. Dobře oblečený rozhodčí působí důvěryhodněji a je přijímán s větším respektem, nežli rozhodčí, jehož oblečení budí údiv nebo dokonce posměch. Rozhodčí by proto neměl podceňovat pečlivý výběr dresu a kalhot, které by mu měly „padnout“ a současně by mu měly zajišťovat dostatečnou volnost pro pohyb po ledové ploše.

Podceňovat nelze ani péči o oblečení. Zanedbaný, špinavý nebo dokonce roztrhaný dres nebo kalhoty vytvářejí podvědomě negativní názor na osobu rozhodčího a v důsledku mohou také snižovat jeho důvěryhodnost.

Nejenom v případě chování a vystupování, ale také v případě volby a péče o oblečení by se měl rozhodčí řídit zásadou, že „nikdy nebude mít druhou příležitost udělat první dojem“.

### **3.5 Píšťalka**

Malá, nenápadná a přitom zcela nenahraditelná součást výbavy rozhodčího. V počátku historie hokejové hry se píšťalky nepoužívaly a objevují se jako součást výstroje rozhodčího ledního hokeje teprve v první polovině 20. století.

V současné době se v zásadě používají píšťalky kovové nebo plastové. Přitom je nutné si uvědomit, že plastová píšťalka je na rozdíl od píšťalky kovové náchylnější k poškození v průběhu hokejového utkání. Od píšťalek určených pro jiné sporty se píšťalka hokejového rozhodčího odlišuje tím, že je vybavena speciálními prstenovými úchyty, pomocí kterých je navlékána na dva prsty tzv. „neaktivní ruky“. V současné době dodávají výrobci píšťalek společně s píšťalkou také speciální návleky na prstenové úchyty, jejichž účelem je ochrana prstů rozhodčího před zraněním, které by si mohl způsobit kovovými úchyty.

Na rozdíl od období před rokem 1989 mají v současné době rozhodčí v České republice možnost výběru nejenom z více značek, ale také z více velikostí hokejových píšťalek. Většina výrobců nabízí minimálně 3 velikosti píšťalek. Záleží přitom v zásadě především na pocitu rozhodčího, který typ píšťalky zvolí. Pro řízení ledního hokeje přitom nelze příliš doporučit tzv. „bezkulíčkové“ píšťalky a také píšťalky s příliš vysokou frekvencí zvuku, který je nedostatečně výrazný v případě použití v uzavřených hokejových arénách.

Každý rozhodčí by měl být vybaven pro řízení utkání minimálně dvěma funkčními exempláři píšťalek. Stává se totiž, že v průběhu utkání dojde k poškození píšťalky a je nutné ji bezprostředně nahradit.

Píšťalka slouží primárně jako zvukový nástroj, kterým rozhodčí dává pokyn k přerušení hry. V určitých případech píšťalka slouží také jako nástroj, kterým rozhodčí dává pokyn ke konkrétní aktivitě (příprava na buľy) nebo kdy rozhodčí varuje nebo upozorňuje hráče (šarvátka).

Umístění píšťalky na tzv. „neaktivní ruce“ rozhodčího (v případě praváků levá ruka, v případě leváků pravá ruka) mu umožňuje metodicky správné provádění signalizace v souladu s Pravidly ledního hokeje. V případě čárových rozhodčích je důležité upozornit na nutnost vytvoření návyku „sejmutí píšťalky z prstů“ před vstupem do šarvátky. Čároví rozhodčí tak předejdou nejenom riziku poškození píšťalky, ale především předejdou riziku vlastního zranění nebo zranění hráčů, se kterými přijdou v průběhu šarvátky do fyzického kontaktu.

### 3.6 Ostatní vybavení

Vedle popsaných základních součástí vybavení rozhodčího ledního hokeje je nutné zmínit další nezbytné nástroje, které rozhodčí pro svoji práci potřebuje. Ostatní vybavení můžeme rozdělit podle toho, zda je sebou rozhodčí bere v průběhu utkání na hřiště nebo zda je má pouze k dispozici v šatně rozhodčího.

Na hřiště si vedle výše popsaného základního vybavení rozhodčí ledního hokeje bere:

- malý zápisník a funkční tužku,
- svinovací metr.

V šatně hokejového rozhodčího má dále k dispozici:

- Pravidla ledního hokeje (v platném znění),
- Soutěžní řád ČSLH.

### 3.7 Ostatní pomůcky

Nejenom vývoj hokejové hry, ale především dynamicky se vyvíjející společnost přinášejí další nároky na vybavení rozhodčího. V současné době je samozřejmostí komunikace prostřednictvím mobilních telefonů a internetu. Obsazování rozhodčích ledního hokeje v případě většiny soutěží a komunikace se sekretariáty hokejových svazů probíhá již mnoho let prakticky výhradně prostřednictvím elektronické pošty, v některých případech prostřednictvím speciálních internetových aplikací. Mobilní telefon a dostupné internetové připojení lze proto považovat nikoliv za vhodný, ale prakticky nezbytný nástroj pro práci rozhodčího ledního hokeje.

Samostatnou kapitolu tvoří otázka dopravy na utkání. Pokud bylo před třiceti lety běžné, že rozhodčí cestovali na hokejová utkání veřejnou hromadnou dopravou a pouze výjimečně osobními automobily, dnes je naopak výjimkou cestování na utkání vlakem či autobusem. Za důležitou pomůcku či nástroj pro práci rozhodčího proto musíme v posledních letech považovat také osobní automobil. Pochopitelně bude záležet na typu soutěže, kterou konkrétní rozhodčí řídí.

V posledních letech vynakládá Komise rozhodčích ČSLH zvýšené úsilí v oblasti metodické práce s rozhodčími v nejvyšších soutěžích. Užitečným nástrojem jsou přitom video

záběry pořizované v průběhu konkrétních utkání přímo kluby nebo Českou televizí. Již několik let tak vzniká zajímavá video banka situací, na základě kterých je možné ukazovat a učit správné postupy v práci hokejových rozhodčích. Aby mohl konkrétní rozhodčí s video záběry pracovat, musí být pochopitelně vybaven osobním počítačem.

Profesní růst každého jednotlivého rozhodčího souvisí nejenom s počtem utkání, které měl možnost osobně řídit, ale také s dalšími zkušenostmi získanými např. sledováním jiných hokejových utkání. Tato utkání může hokejový rozhodčí sledovat nejenom přímo v hledišti hokejových arén a zimních stadionů, ale také prostřednictvím televizních přenosů. Televizní přijímače a různé typy videorekordérů je proto nutné také považovat za vhodné pomůcky pro přípravu a profesní růst hokejového rozhodčího.

Dobrá fyzická příprava je nutnou podmínkou kvalitních a stabilních výkonů při řízení hokejových utkání. Forma fyzické přípravy a kondičního tréninku jsou doposud ryze individuální záležitostí každého rozhodčího. Proto jsou v tomto případě individuální záležitostí také sportovní pomůcky, které konkrétní rozhodčí používá pro udržení či zlepšení své fyzické kondice. Obecně lze ale také tyto sportovní pomůcky označit za pomůcky pro práci hokejového rozhodčího.

## 4 SEMINÁŘE A ŠKOLENÍ ROZHODČÍCH

### 4.1 Cíl a účel

Kvalita výkonu rozhodčích je dána nejen jejich individuálními dovednostmi a přístupem, ale ovlivňují ji také další faktory. Mezi ně mj. patří kvalita systému přípravy celého sboru rozhodčích, a to jak na celostátní, tak na regionálních úrovních. Komu a za jakých podmínek může být udělena licence hokejového rozhodčího, určuje platná směrnice ČSLH (konkrétně „Vnitřní směrnice ČSLH č. 60 upravující licence rozhodčích“).

Mezi základní aktivity organizované příslušnými orgány ČSLH (většinou se jedná o místně příslušné Komise rozhodčích) patří semináře a školení. Cílem školení je umožnit skupině zájemců získat příslušnou licenci rozhodčího ledního hokeje. Cílem seminářů je jednak prověření dovedností a připravenosti rozhodčích na nadcházející sezónu nebo část sezóny, jednak metodické sjednocení aplikace pravidel a postupů rozhodčího při řízení utkání.

Nezanedbatelným výstupem seminářů rozhodčích na všech úrovních je udržování osobních i profesních kontaktů, které jsou při týmové práci, mezi které práce rozhodčího určitě patří, velmi důležité.

### 4.2 Struktura školení a seminářů

Směrnice ČSLH popisuje tři úrovně školení rozhodčích ledního hokeje, jejichž úspěšným absolvováním získá frekventant příslušnou licenci rozhodčího ledního hokeje. Licence je nutnou, nikoliv však jedinou podmínkou pro zařazení rozhodčího na nominační listinu pro řízení konkrétních soutěží organizovaných ČSLH.

Struktura školení má logickou vazbu na možné zařazení konkrétního rozhodčího na funkce v systému soutěží ČSLH. Tyto vazby jsou zobrazeny v Tabulce 1 a ukazují, jaké licence rozhodčího ledního hokeje jsou nezbytné pro nominaci na konkrétní funkci rozhodčího podle jednotlivých soutěží:

Tabulka 1. Předepsané licence pro výkon funkce rozhodčího LH podle typu utkání (ČSLH, 2012)

Soutěž	hlavní R	čároví R	brankoví video R	brankoví R a vedoucí boxu	ostatní pomocní R
Mezistátní utkání	podle předpisů IIHF		I., T.	I., T.	I., II., T.
Mezinárodní utkání			I., T.	I., T.	I., II., T.
Extraliga	I.	I.	I., T.	I., II., T.	I., II., III., T.
I. liga	I.	I.	I., T.	I., II., T.	I., II., III., T.
II. liga	I.	I.		I., II., III., T.	I., II., III., T.
Extraliga juniorů	I.	I.			
Extraliga staršího dorostu	I.	I.			
Extraliga mladšího dorostu	I.	I., II.			



Liga juniorů	I.	I.		
Liga staršího dorostu	I.	I.		
Liga mladšího dorostu	I., II.	I., II., T.		
Liga žen	I., T.	I., II., T.		
Ligy žáků 7. a 8. tříd	I., T.	I., II., T.		
Ligy žáků 6. tříd a nižších	I., II., III., T.	I., II., III., T.		
Liga starších a mladších žáků	I., II., T.	I., II., III., T.		
Krajské soutěže dospělých, juniorů a dorostu	I., II., T.	I., II., T.		
Krajské soutěže mládeže	I., II., III., T.	I., II., III., T.		
Okresní soutěže	I., II., III., T.	I., II., III., T.		

Semináře rozhodčích mají různý charakter. Buď se jedná o semináře před zahájením nového ročníku hokejových soutěží, nebo se jedná o tematické, specializované či hodnotící semináře v průběhu hokejové sezóny. Pro úspěšnou práci celého kolektivu rozhodčích na celostátní úrovni jsou nezbytné všechny typy seminářů. V případě regionální úrovně se setkáváme většinou pouze s předsezónním typem seminářů rozhodčích.

### 4.3 Školení III. třídy

Školení rozhodčích III. třídy probíhá formou vícedenního soustředění. Součástí školení jsou jednak přednášky a výklad pravidel ledního hokeje, Soutěžního řádu ČSLH a dalších předpisů ČSLH, které přímo souvisí s prací rozhodčího. Z hlediska obsahu a rozsahu musí tato úroveň školení obsahovat minimálně následující body:

- pravidla ledního hokeje – přednášky (12 hod.),
- řády a předpisy ČSLH, povinnosti rozhodčího – přednášky (3 hod.),
- pohyb rozhodčích, signalizace, spolupráce – teoretická část (2 hod.), praktická část na ledě (3 hod.),
- sledování nebo řízení utkání – praktická část (2 hod.),
- první pomoc při úrazech v ledním hokeji (1 hod.),
- bruslařské testy (3 cviky – rychlost, obratnost, vytrvalost),
- test z pravidel ledního hokeje a řádů ČSLH (1 hod.).

Školení III. třídy organizují komise rozhodčích KVV ČSLH. Podmínkou udělení licence je úspěšné absolvování školení, což znamená nejenom fyzickou přítomnost uchazeče na všech lekcích školení, ale také splnění limitů stanovených pro bruslařské testy a test znalosti

pravidel ledního hokeje. Limity pro splnění těchto testů určuje komise rozhodčích pořádající konkrétní školení.

Podmínkou pro přijetí uchazeče na školení III. třídy je zaplacení účastnického poplatku. Licence III. třídy je rozhodčím udělena na 5 let a absolvováním předsezónních seminářů rozhodčích se její platnost automaticky prodlužuje. Licenci III. třídy obdrží na dobu 5 let také rozhodčí, kterému skončila platnost licence I. nebo II. třídy.

#### **4.4 Školení II. třídy**

Školení rozhodčích II. třídy je ze všech typů školení rozhodčích ledního hokeje nejkratší a trvá jeden den. Většinou bývá organizováno jako součást předsezónního semináře před zahájením nového ročníku hokejových soutěží. Součástí školení jsou přednášky zabývající se výkladem změn pravidel a metodickým upřesněním výkladu pravidel a jednotného postupu rozhodčích při řízení utkání. Pravidelnou součástí školení jsou bruslařské testy rozhodčích a testy znalosti pravidel ledního hokeje. Výběrově mohou být součástí školení také testy fyzické připravenosti rozhodčích (atletické testy).

Školení rozhodčích II. třídy organizují komise rozhodčích KVV ČSLH. Také tyto komise stanovují limity pro splnění testů z pravidel, bruslařských či atletických testů. Komise mohou stanovit rozdílné limity pro udělení licence II. třídy a limit pro zařazení na nominační listinu nejvyšších hokejových soutěží řízených KVV ČSLH.

Školení rozhodčích II. třídy se může zúčastnit uchazeč s platnou licencí III. třídy. Dalšími podmínkami k přijetí uchazeče ke školení jsou jeho aktivní působení ve funkci rozhodčího ledního hokeje po dobu minimálně jedné sezóny a zaplacení účastnického poplatku. Licence II. třídy je udělována na 3 roky a je automaticky prodlužována na 3 roky na základě úspěšného absolvování testů v rámci předsezónního semináře.

#### **4.5 Školení I. třídy**

Školení rozhodčích I. třídy je vedle základního školení III. třídy časově i obsahově nejnáročnějším typem školení. Jeho obsah i rozsah opět určuje směrnice ČSLH. Jedná se o vícedenní (3 – 4 denní) typ školení, které musí splňovat následující minimální obsahové parametry:

- výklad a aplikace pravidel ledního hokeje – teoretický seminář (10 hod.),
- řády a předpisy ČSLH, povinnosti rozhodčího – přednášky (3 hod.),
- pohyb rozhodčích, signalizace, spolupráce – teoretická část (2 hod.), praktická část na ledě (2 hod.),
- bruslařské testy (3 cviky – rychlost, obratnost, vytrvalost),
- test z pravidel ledního hokeje a řádů ČSLH (1 hod.),
- atletické prověrky.

Školení rozhodčích I. třídy organizuje zpravidla jednou ročně Komise rozhodčích ČSLH. Tato komise také stanovuje limity pro splnění všech testů (bruslení, pravidla LH, atletika), které jsou povinnou součástí školení.

Návrhy uchazečů o zařazení na školení rozhodčích I. třídy schvalují a předkládají komise rozhodčích KVV ČSLH. Podmínkou pro zařazení rozhodčího do návrhu na přijetí na školení rozhodčích I. třídy je platná licence II. třídy a minimálně 1 rok praxe v řízení utkání nejvyšší soutěže řízené KVV ČSLH (většinou krajská liga nebo krajský přebor mužů).

Platnost licence I. třídy trvá 3 roky a je automaticky prodlužována na základě úspěšného absolvování předsezónního semináře nebo doškolení pořádaného Komisí rozhodčích ČSLH.

#### **4.6 Předsezónní semináře**

Předsezónní semináře rozhodčích ledního hokeje jsou důležitým nástrojem teoretické přípravy a metodického sjednocování práce rozhodčích. Součástí předsezónních seminářů bývají také prověrky připravenosti rozhodčích a v některých případech jsou předsezónní semináře současně školením rozhodčích II. třídy (viz výše).

Společný výklad nově zaváděných nebo problematických částí pravidel spojený s diskuzí pomáhá lépe zvládat hokejová utkání v průběhu nadcházející sezóny. Zvláště užitečné se v těchto případech jeví použití video ukázek s komentovaným výkladem správnosti nebo naopak nesprávnosti postupu rozhodčího. Názorná komentovaná ukázka má zcela jistě větší efektivitu pro pochopení správného postupu, nežli pouhý slovní popis a výklad pravidel ledního hokeje.

Součástí předsezónních seminářů bývají rovněž organizační informace a pokyny a prostor pro jednání dostávají pravidelně rozhodčí zapojení do práce v rámci Asociace rozhodčích ledního hokeje (ARLH).

Význam předsezónních seminářů spočívá také v jejich jisté společenské funkci, kdy mají možnost setkání a vzájemného poznání kolegové rozhodčí, kteří se v průběhu sezóny nemají možnost vzájemně potkat při řízení hokejových utkání. Výměna informací, poznatků a společenský kontakt hrají v těchto případech stejně významnou roli, jako je tomu v jiných oborech lidské činnosti.

#### **4.7 Testy a prověrky**

Testování a prověrky nejsou ze strany testovaných oblíbenou činností snad v žádné profesi. Přesto je nutné trvat na ověřování připravenosti rozhodčích ledního hokeje na nadcházející sezónu.

V případě většiny soutěží řízených ČSLH jsou rozhodčí testováni pouze před zahájením hokejové sezóny. Pouze v případě profesionálních soutěží (Extraliga a I. liga ČR) je stav připravenosti rozhodčích nepravdělně testován také v průběhu sezóny.

Testování rozhodčích ledního hokeje má tři základní části:

- testy znalosti Pravidel ledního hokeje,
- testy bruslařských dovedností,
- testy fyzické připravenosti.

Dlouhodobě je nastaven poměr významu jednotlivých oblastí testování následujícím způsobem: bruslařské dovednosti – 3, znalost Pravidel LH – 2 a fyzická připravenost (kondice) – 1.

Výsledky prověrek a testů rozhodčích se stávají součástí komplexního hodnocení rozhodčích, se kterým pracuje příslušná komise rozhodčích při sestavování nominačních listin a při obsazování rozhodčích v rámci jednotlivých soutěží ČSLH.

#### **4.8 Nominační listiny**

Nominační listina je seznam rozhodčích, kteří dostali na základě návrhu komise rozhodčích schváleného příslušným výkonným výborem oprávnění řídit v konkrétní sezóně konkrétní soutěž v rámci ČSLH. Nikoliv tedy sama licence rozhodčího ledního hokeje, ale schválená nominační listina dává konkrétnímu rozhodčímu oprávnění být delegován k řízení konkrétních utkání ledního hokeje. V rámci směrnice o licencích neexistuje automatický nárok držitele licence na zařazení na nominační listinu určité soutěže. Licence rozhodčího ledního hokeje jsou z tohoto hlediska pouze nutnou (nikoli jedinou) podmínkou pro řízení určité soutěže ledního hokeje v rámci ČSLH.

Návrhy nominační listiny sestavují příslušné komise rozhodčích na základě komplexního hodnocení rozhodčích a také na základě struktury jednotlivých soutěží a z ní vyplývajících územní potřebnosti rozhodčích v jednotlivých místech či regionech.

#### **4.9 Hodnocení rozhodčích**

Hodnocení rozhodčích metodicky i organizačně zajišťuje příslušná komise rozhodčích. Cílem hodnocení rozhodčích je získat věrohodné informace o výkonnosti konkrétních rozhodčích, které pak umožní komisi rozhodčích zařadit tyto rozhodčí na nominační listinu podle jejich aktuální výkonnosti.

Hodnocení rozhodčích se proto skládá z více částí. Většinou se jedná:

- o souhrnné hodnocení výkonu rozhodčích na základě posudků delegátů utkání,
- o hodnocení výsledků testování připravenosti na předsezónních seminářích,
- o hodnocení výkonů rozhodčích na základě informací klubů.

Metodika hodnocení rozhodčích byla v posledních desetiletích opakovaně měněna, upravována a modifikována. Jako velmi problematický se opakovaně projevil systém hodnocení postavený na základě prostého známkování či bodování výkonů rozhodčích a následného sestavování „žebříčků“.

Problémem při hodnocení výkonů rozhodčích v celorepublikově řízených soutěžích (především v případech II. ligy a soutěží juniorů a dorostu) může být nedostatečné metodické sjednocení práce přístupu delegátů utkání. Zde je nutné, aby Komise rozhodčích ČSLH věnovala trvalou pozornost způsobu hodnocení rozhodčích. Nekvalitní práce delegátů a hodnocení rozhodčích na této úrovni může mít za následek jak nepodchycení skutečně talentovaných rozhodčích, tak pokles kvality rozhodčích v nejvyšších soutěžích ČSLH.

## 5 ŘÁDY A PŘEDPISY ČSLH

### 5.1 Soutěžní a disciplinární řád

Soutěžní a disciplinární řád ČSLH je závazný pro ČSLH, tedy pro všechny kluby, oddíly, hráče, hráčky, trenéry funkcionáře a pochopitelně také pro všechny rozhodčí ledního hokeje. Soutěžní a disciplinární řád (dále jen SDR) je, jak vyplývá z názvu, členěn na část týkající se organizace soutěží (Soutěžní řád) a na část týkající se řešení disciplinárních provinění (Disciplinární řád).

Z hlediska hokejových rozhodčích se jejich profese dotýká pouze několik článků SDR. Přesto je zcela nezbytné, aby v případě těchto článků disponovali rozhodčí jejich velmi dobrou znalostí.

Jedná se v první řadě článků týkajících se práv a povinností rozhodčího ukončit nebo nezahájit utkání, k jehož řízení byl delegován. Jedná se o články 310, 311, 339, 340 a 341.

SDR také upravuje povinnosti rozhodčího a dává komisím rozhodčích právo delegovat rozhodčí na jednotlivá utkání. Další články SDR řeší situace, kdy se k utkání nedostaví řádně delegovaný rozhodčí nebo kdy dojde v průběhu utkání ke zranění rozhodčího.

Důležitou součástí soutěžního řádu je řešení postupu v případě tzv. „kontroly totožnosti“ (články 328 až 330). Jedná se o situaci, ve které rozhodčí opakovaně chybují a nepostupují v souladu se SDR.

SDR rovněž upravuje záležitosti týkající se hrací doby a čekací doby. Konkrétně se jedná o ustanovení článků 342 až 346. Důležitou součástí SDR jsou také ustanovení týkající se postupu rozhodčího v případě prodloužení utkání hraného v tzv. tříbodovém herním systému (články 403 až 406) a v případě utkání hraných do rozhodnutí (článek 407). Je žádoucí, aby rozhodčí znal tyto postupy naprosto přesně a aby v nich nechyboval.

Chyby v postupu rozhodčích v případě situací, které upravuje SDR, jsou chyby, které je možné ve většině případů považovat za disciplinární provinění ze strany rozhodčího.

Disciplinární tresty lze podle SDR ukládat jak jednotlivcům, tak kolektivům. Jednotlivcům (hráčům, trenérům, rozhodčím a funkcionářům) lze uložit následující druhy disciplinárních trestů:

- napomenutí,
- finanční pokutu,
- zastavení činnosti,
- vyloučení z činnosti v ledním hokeji.

Kolektivům (družstvům a klubům) lze uložit následující druhy trestů:

- napomenutí,
- finanční pokutu,
- zastavení činnosti,
- uzavření hřiště nebo hřišť,
- vyloučení ze soutěže nebo soutěží.

V rámci disciplinárního řízení lze ukládat také podmíněné tresty. SDŘ upravuje nejenom možné výše trestů podle jednotlivých typů disciplinárních provinění, upravuje také postup při vedení disciplinárního jednání, odvolání proti disciplinárním rozhodnutím, evidenci trestů, postup v rámci opravných řízení atd.

## **5.2 Registrační a přestupní řád**

Registrační řád řeší problematiku příslušnosti hráčů k jednotlivým klubům, otázky vlastního postupu registrace, přestupů hráčů z jednoho klubu do druhého, změn, rušení a obnov registrací. Z pohledu práce rozhodčího je možné konstatovat, že otázka registrace a přestupů hráčů se jej příliš netýká a že se s ní setká pouze v rámci plnění povinností stanovených Soutěžním a disciplinárním řádem.

Přestupní řády ČSLH řeší podmínky, podle kterých se uskutečňují přestupy a hostování všech hráčů v soutěžích ČSLH. Existuje samostatný vnitřní předpis (řád) ČSLH upravující tyto podmínky pro profesionální soutěže (Extraliga a I. liga ČR) a samostatný vnitřní předpis pro všechny ostatní typy soutěží.

Rozhodčímu ledního hokeje nepřísluší řešení jakýchkoli pochybností souvisejících s přestupy hráčů a nelze kterémukoli rozhodčímu doporučit, aby se o vlastní vůli stavěl do role arbitra v těchto záležitostech. Nastanou-li jakékoli pochybnosti nebo spory na téma oprávněné registrace kteréhokoli z hráčů, je povinností rozhodčího upozornit na tento spor řídicí orgán soutěže a ponechat na tomto orgánu rozhodnutí, zda je registrace hráče v souladu s vnitřními předpisy ČSLH.

## **5.3 Směrnice o licencích rozhodčího**

Otázku licencí rozhodčího upravuje Vnitřní směrnice ČSLH č. 60 upravující licence rozhodčích. Tato směrnice definuje podmínky udělení licencí rozhodčího ledního hokeje, jejich evidenci, charakteristiku dokladů potvrzujících udělení licence a přehled kvalifikačních předpokladů pro řízení utkání ledního hokeje podle jednotlivých soutěží.

Tato směrnice definuje a charakterizuje následující druhy licencí rozhodčího ledního hokeje v rámci soutěží ČSLH:

- Studium „Diplomovaný rozhodčí“ (nejvyšší kvalifikace) – lze získat studiem na vysoké škole,
- Licence rozhodčího I. třídy (druhá nejvyšší kvalifikace),
- Licence rozhodčího II. třídy (střední kvalifikace),
- Licence rozhodčího III. třídy (základní kvalifikace),
- Trvale platná licence rozhodčího („licence T“).

## **5.4 Směrnice o právech, povinnostech a odměňování rozhodčích**

Povinnosti rozhodčího ledního hokeje související s delegací na konkrétní utkání jsou upraveny Soutěžním a disciplinárním řádem. Práva a povinnosti rozhodčích ledního hokeje dále upravuje Vnitřní směrnice ČSLH č. 59 upravující povinnosti a odměňování rozhodčích.

Tato směrnice vymezuje základní povinnosti, práva a výši odměn rozhodčích v soutěžích pořádaných ČSLH, členskými kluby ČSLH a kluby v soutěžích ČSLH na všech úrovních řízení.

Směrnice určuje, že převzetí delegace na utkání ze strany rozhodčího znamená převzetí všech povinností podle této směrnice a pokládá se za uzavření občanskoprávní dohody ve smyslu § 51 Občanského zákoníku za podmínek daných touto směrnicí a sportovně technickými předpisy (Pravidla LH a SDR).

Směrnice dále podrobně definuje povinnosti i práva rozhodčího ledního hokeje v soutěžích ČSLH a stanovuje odměnu za řízení utkání a za dopravu na utkání.

## 6 POHYB HLAVNÍHO ROZHODČÍHO

Správný a efektivní pohyb hlavního rozhodčího je jednou ze základních podmínek správného rozhodování. Správný a efektivní pohyb je přitom potřeba spatřovat nejenom ve schopnosti rozhodčího provádět rychlé přesuny podle aktuálního vývoje. Mnohdy se jako významnější ukazuje schopnost obratných manévrů v koncových třetinách, kde se méně obratní rozhodčí nezřídka dostávají do kolizního postavení s pukem nebo přímo s hráči.

Jako pohyb hlavního rozhodčího proto považujeme soubor jeho bruslařských a pohybových dovedností, které mu umožňují zaujímat v každém okamžiku optimální postavení pro posuzování herních situací a chování účastníků utkání.

### 6.1 Význam správného pohybu

Význam správného pohybu hlavního rozhodčího je možné vyjádřit následujícími pěti body.

*A: Co nejlepší pohled na hru* – je to základní předpoklad objektivního a vyrovnaného posuzování herních situací po celou dobu utkání. Rozhodčí, který není schopen zaujímat postavení, ze kterých má co nejlepší pohled na hru, se dříve nebo později dopouští chyb a vytváří tak sám na sebe zbytečný psychický tlak.

*B: Co nejlepší pohled na branku a na brankovou čáru* – v hokeji rozhodují o výsledku góly a rozhodnutí související se vstřelením gólu patří ze své podstaty k těm nejdůležitějším, která rozhodčí v průběhu utkání dělá. Je proto v jeho zájmu, aby herní situace v prostoru branky a brankoviště vnímal zvláště pečlivě, pozorně a přesně.

*C: Nezaostávání za hrou a plynulost bruslení* – rozhodčí na první pohled nestíhající tempu utkání ztrácí přirozenou autoritu a sám sebe dříve či později vystaví do situace, kdy přehlédne nebo špatně posoudí důležitou herní situaci. Trénink bruslařských dovedností (včetně správné techniky bruslení) a dobrá fyzická příprava jsou základními pilíři přípravy rozhodčího na jeho profesi.

*D: Bezpečnost rozhodčího* – nesprávný pohyb rozhodčího jej může častěji vystavit do situací, kdy bude ohroženo jeho zdraví, ať už z důvodu nastřelení pukem nebo neočekávanou srážkou s hráčem.

*E: Vnímání „přítomnosti“ rozhodčího ze strany hráčů* – vlastní psychologický efekt přítomnosti rozhodčího dává hráčům pocit, že rozhodčí vidí a vnímá jejich případné přestupky. Podvědomě tak dochází ke korekci chování hráčů v oblasti nedovolené hry.

### 6.2 Zásady pohybu

V případě pohybu hlavního rozhodčího považujeme za důležité upozornit na čtyři hlavní zásady správného pohybu.

*A: Být u branky, je-li to třeba* – tato zásada vyplývá z výše popsaného významu situací v okolí branky a brankoviště pro vývoj prakticky každého hokejového utkání. V tomto prostoru také často vznikají zárodky nadměrných emocí a přítomnost hlavního rozhodčího dokáže alespoň částečně tyto emoce mírnit.

*B: Zdržovat se „mimo hru“* – výše popsaný význam správného pohybu hlavního rozhodčího charakterizuje tuto základní zásadu, jejíž dodržování umožňuje nejenom správné



posuzování herních situací, ale zajišťuje také lepší bezpečnost hlavního rozhodčího v průběhu hry. V žádném případě tato zásada neznamená být od hry co nejdále.

*C: Mít celou hru v zorném poli* – dodržování této zásady dává rozhodčímu lepší předpoklad vnímat herní situace v maximálním rozsahu. Záleží pochopitelně na jeho zkušenostech, jak dokáže vyhodnotit situace vnímané v rámci tzv. periferního pohledu.

*D: Pohybovat se pouze ve vhodném okamžiku* – celá řada především začínajících rozhodčích má pocit, že hodnocení jejich výkonu bude přímo úměrné počtu nabruslených kilometrů v průběhu utkání. To pochopitelně není pravda. Pohyb rozhodčího musí být přizpůsoben tempu, rytmu i charakteru utkání.

### 6.3 Místa a typy pohybu

Pro pohyb hlavního rozhodčího lze definovat základní místa i základní typy manévrů či způsobů pohybu v koncových pásmech.

V případě základních míst pro pohyb hlavního rozhodčího můžeme definovat čtyři zóny či místa pohybu, které jsou graficky zobrazeny na Obrázku 1.

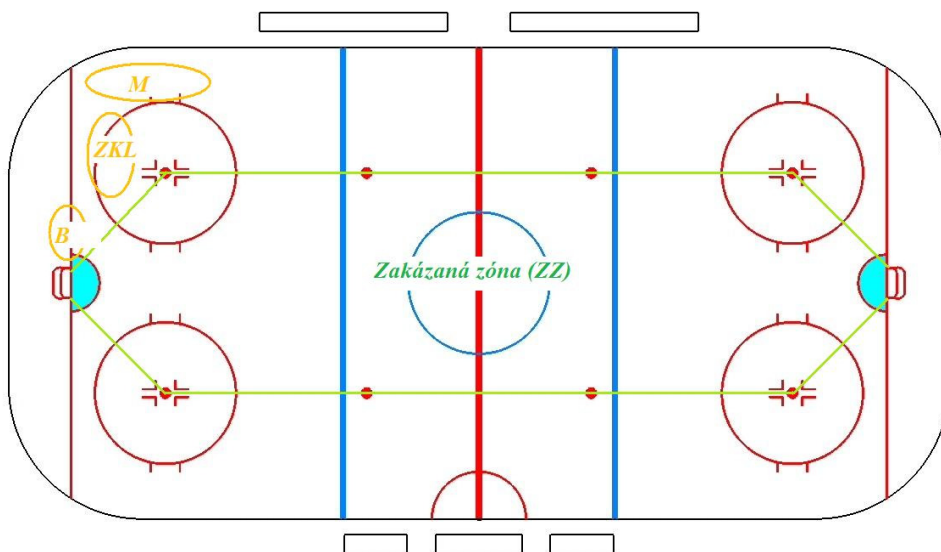
*A: Zakázaná zóna (ZZ)* – oblast tvaru nepravidelného osmiúhelníku vymezená spojnicemi brankových tyčí a bodů na vhazování v koncových pásmech. Do této zóny by se neměl dostat hlavní rozhodčí v průběhu hry v případě řízení utkání systémem tří rozhodčích. V případě for man systému se do této zóny může dostat hlavní rozhodčí nacházející se ve středním pásmu v okamžiku, kdy jeho kolega v koncovém pásmu přejíždí do postavení na druhou podélnou polovinu hřiště.

*B: Základna (ZKL)* – část koncového pásma mezi koncovým bodem na vhazování a brankovou čarou, dále od hrazení a ne zcela u branky či brankoviště. Jedná se o prostor, kde by měl hlavní rozhodčí zaujímat nejčastěji postavení v případě pohybu v koncovém pásmu.

*C: Branka (B)* – postavení v blízkosti branky a brankoviště, které umožňuje hlavnímu rozhodčímu optimální posouzení herních situací v okolí branky. Ve specifických situacích je vhodné zaujmout postavení přímo za brankou.

*D: Mantinel (M)* – postavení velmi blízko u hrazení (mantinelu), pokud možno ne v prostoru za brankovou čarou. Tímto postavením dává hlavní rozhodčí prostor hráčům pro sehrání herních situací na stejné podélné polovině hřiště, na které se sám nachází.

Prostor v koncovém pásmu za brankovou čarou by měl hlavní rozhodčí využívat minimálně. Je chybou, pokud právě tento prostor hlavní rozhodčí považuje za svoji Základnu.



Obr. 1: Grafické zobrazení základních míst rozhodčího (Mana, 2013)

Za dva základní typy manévrů (pohybů) hlavního rozhodčího v koncových pásmech považujeme:

*úhyb* – za úhyb považujeme pohyb rozhodčího v zóně M – Mantinel, který směřuje podél hrazení a kterým hlavní rozhodčí dává prostor hráčům k rozvíjení herní situace; ve většině případů je tento pohyb prováděn jízdou vzad.

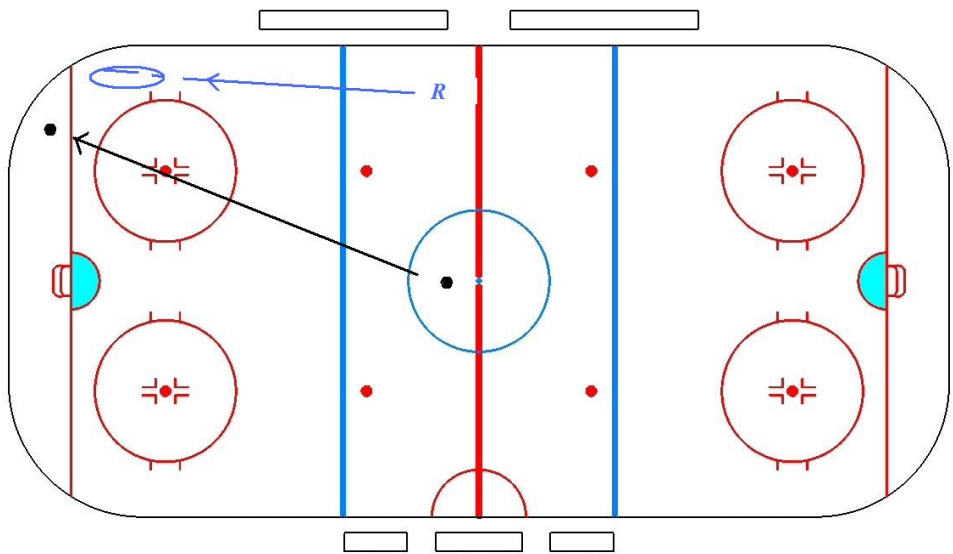
*obrat* – jedná se o rychlou otočku o 360° kolem vlastní osy. Tento typ pohybu vyžaduje dobré bruslařské dovednosti a dobrou obratnost rozhodčího. Obrátka většinou umožní rozhodčímu sledovat kontinuálně většinu herních situací a předejde okamžikům, kdy se mu důležité herní situace odehrávají „za zády“.

#### 6.4 Pohyb mezi koncovými pásmy

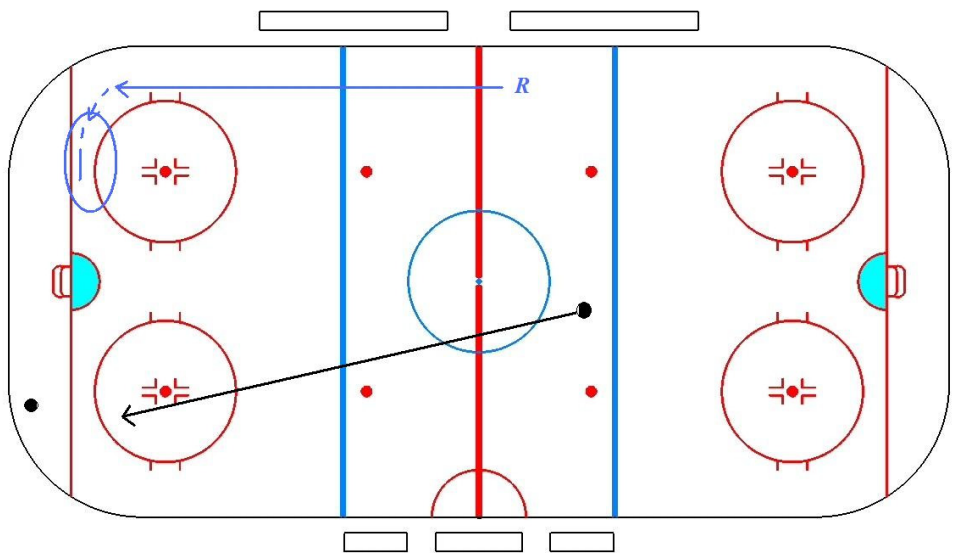
Nejčastěji nastávají dva typy herních situací, při kterých se hlavní rozhodčí pohybuje ze středního pásma směrem do pásma koncového.

Při prvním typu situace (*Situace A*) se puk pohybuje ve stejné podélné polovině hřiště, ve které se nachází hlavní rozhodčí. Za této situace směřuje pohyb hlavního rozhodčího nejdříve do zóny M – Mantinel a odtud se postupně přesouvá podle vývoje herní situace do zóny ZKL – Základna nebo do zóny B – Branka (Obrázek 2).

V případě druhého typu situace (*Situace B*) se puk pohybuje v opačné podélné polovině hřiště, než ve které se nachází hlavní rozhodčí. Za této situace směřuje pohyb hlavního rozhodčího ze středního pásma do postavení v zóně ZKL – Základna. Jeho další pohyb určuje vývoj herní situace v koncovém pásmech (Obrázek 3).



Obr. 2: Pohyb hlavního rozhodčího - Situace A (Mana, 2013)



Obr. 3: Pohyb hlavního rozhodčího - Situace B (Mana, 2013)

## 6.5 Pohyb při vyloučení a při dosažení branky

V případě vylučování hráče je důležité, aby hlavní rozhodčí dodržoval následující zásady pohybu a provádění signalizace:

- zaujmout postavení v přiměřené vzdálenosti od trestaného hráče,
- provedení signalizace „v klidu“, nikoli v pohybu,
- odjezd k boxu časoměřičů „nekonfliktní“ cestou,
- u boxu časoměřičů opakování signálu trestu,
- v případě jednoho trestu je možné provádět signalizaci u boxu časoměřičů za jízdy, v případě dvou a více trestu zastavit a ujistit se, že pomocní rozhodčí pochopili uložení trestů,
- odjezd do postavení pro provedení střídání,
- odjezd do koncového pásma do zóny B – Branka,
- veškerý pohyb provádět klidně, plynule a udržovat si neustále přehled o situaci na hřišti.

V případě uznání branky dodržuje hlavní rozhodčí následující zásady pohybu:

- po provedení signálu „branka“ odjede hlavní rozhodčí k boxu časoměřičů, kde nahlásí střelce a případné asistenty branky,
- pohyb od branky k boxu časoměřičů je prováděn klidně, plynule a hlavní rozhodčí si neustále udržuje přehled o dění na hřišti,
- po nahlášení střelce a asistentů branky vyčká hlavní rozhodčí vyhlášení střelce a asistentů hlasatelem,
- v případě, že utkání není obsazeno hlasatelem, ujistí se očním kontaktem se zapisovatelem, že střelec i asistenti branky jsou uvedeni v zápise o utkání,
- odjede do středového kruhu na vhozování, kde po ukončení střídání hráčů provede vhození puku.

## 6.6 Hlavní chyby v pohybu hlavního rozhodčího

Za hlavní chyby v pohybu hlavního rozhodčího je možné považovat následující nedostatky.

*Opakovaně se vyskytující hráči za zády hlavního rozhodčího* – jedná se o chybu skutečně významnou, kdy se hlavní rozhodčí opakovaně vystavuje riziku, že neuvidí a tedy ani nebude schopen správně posoudit případné nedovolené zákroky nebo projevy nesportovního chování.

*Hlavní rozhodčí opakovaně překáží v herních situacích hráčům nebo pohybu puku* – jedná se o nedostatek, který vyvolává negativní emoce hráčů a snižuje autoritu hlavního rozhodčího. Tato chyba je většinou způsobena nedostatečnými bruslařskými dovednostmi, malou obratností a špatným zaujímáním postavení v koncových pásmech. Poslední příčina může být způsobena nedostatkem zkušeností a malou praxí hlavního rozhodčího.

*Neschopnost hlavního rozhodčího opustit včas koncové pásmo* – jedná se o chybu ukazující většinou na nedostatečné bruslařské dovednosti hlavního rozhodčího.

*Neschopnost hlavního rozhodčího provádět plynulý pohyb* – jedná se o chybu, která může být zapříčiněna přemírou snahy hlavního rozhodčího být všude včas ve spojení s horší schopností rychlého rozhodování. Tato chyba se často vyskytuje u začínajících hlavních rozhodčích a s přibývajícím zkušenostmi bývá eliminována.

## 7 ČINNOST A POHYB ČÁROVÉHO ROZHODČÍHO

### 7.1 Obecné zásady

Za obecné zásady činnosti a pohybu čárového rozhodčího je možné označit následujících šest bodů.

*A: Být včas na utkání* – zásada, která je společná všem rozhodčím. V případě čárových rozhodčích je nutné na ni zvláště upozornit vzhledem k povinnostem, které mají čároví rozhodčí před zahájením utkání. Včasná přítomnost na utkání je důležitá nejenom z důvodu zajištění všech činností souvisejících s kontrolou zápisu a připravenosti pořadatelů a pomocných rozhodčích na utkání. Včasná přítomnost je důležitá také z důvodu psychické přípravy rozhodčích na utkání. Za optimální dobu příchodu do kabiny rozhodčích se považuje 60 min. před oficiálně stanoveným začátkem utkání. V případě utkání mládežnických kategorií se tato doba přiměřeně zkracuje.

*B: Kontrola hřiště* – je povinností čárových rozhodčích zkontrolovat připravenost hřiště a všech jeho součástí na utkání a na případné nedostatky upozornit hlavního rozhodčího. Kontrola může být provedena v souvislosti s rozbruslením nebo individuálně podle zvyklostí konkrétních čárových rozhodčích.

*C: Kontrola hráčů před utkáním a v jeho průběhu* – povinností čárového rozhodčího je provádět systematickou kontrolu hráčů, jejich ustrojení a správného používání ochranných pomůcek (přilby, chrániče krku atd.). Před zahájením utkání je v případě většiny soutěží ČSLH povinností čárových rozhodčích kontrola zápisu a registračních průkazů obou týmů.

*D: Prostor pro pohyb čárového rozhodčího* – na rozdíl od hlavního rozhodčího se čárový rozhodčí v průběhu hry pohybuje ve středním pásmu v prostoru vymezeném modrými čarami, mantinelem a pomyslnou spojnicí bodů na vzhazování u modré čáry.

*E: Postavení čárového rozhodčího na modré čáře* – vychází z herní situace. V případě přechodu puku ze středního do koncového pásma zaujímá čárový rozhodčí postavení, při kterém má optimální pohled na situaci v okolí modré čáry, přičemž se nevyklučuje ani jeho postavení 1 - 2 metry za modrou čarou v koncovém pásmu. V případě herních situací v koncovém pásmu zaujímá čárový rozhodčí postoj u modré čáry mimo koncové pásmo takovým způsobem, aby obě jeho brusle byly dostatečně daleko od modré čáry, aby případný náhodný odraz puku od jeho bruslí zpět do koncového pásma vytvořil předpoklad vzniku ofsajd situace.

*F: Provádění obrátů vždy čelem do hřiště* – tato zásada je pro práci čárového rozhodčího důležitým předpokladem správného posuzování herních situací.

### 7.2 Vhazování

Vhazování je možné označit za jednu z nejdůležitějších činností čárového rozhodčího. Přesto je nutné, aby si čároví rozhodčí zvykli na další důležitou zásadu organizace hry, a to že vhazování je až poslední činností v rámci každého přerušení hry. Při provádění vhazování musí čárový rozhodčí zajistit správné postavení nejenom účastníků vhazování, ale všech hráčů na ledové ploše. Proto je nesmírně důležitá správná komunikace s hráči, kterou by měl čárový rozhodčí zahájit co nejdříve v průběhu procesu vhazování. Komunikace by měla být zásadně verbální, čárový rozhodčí by měl vyloučit jakoukoliv gestikulaci rukama. Zcela nepřijatelné je dotýkání se hráčů nebo dokonce snaha upravovat jejich postavení jinak, než verbálním pokynem.

Správná technika vhození puku zaručuje správný dopad puku na bod pro vhažování mezi hole účastníků vhažování. Po provedení vhození je úkolem čárového rozhodčího opustit koncové pásmo. Jeho odjezd z koncového pásma musí být co nejrychlejší, přesto je nutné před rychlostí upřednostnit eliminaci možných kolizí s hráči nebo s pukem. Správné opuštění koncového pásma vyžaduje dobré bruslařské dovednosti a často také dobrou schopnost obratnosti.

V procesu vhažování jsou oba čároví rozhodčí zodpovědní za dodržení správného postavení všech hráčů na ledové ploše. Proto je nutná dobrá oční komunikace obou čárových rozhodčích.

Za jeden z nejdůležitějších parametrů správně provedeného vhažování můžeme považovat „férovost“ celého procesu vhažování. Žádný z týmů by neměl mít vinou rozhodčího po provedení vhažování důvod k pocitu křivdy či nespravedlnosti.

### **7.3 Ofsajd**

Definice ofsajd situace je uvedena v Pravidlech ledního hokeje. Stejně tak je tam popsána situace týkající se ofsajdové výhody a úmyslného ofsajdu. Úkolem čárového rozhodčího je zajistit přesné posouzení těchto situací a správně rozhodnout o případném porušení pravidel.

Určitou komplikaci může představovat situace, kdy rozhodčí současně posuzuje ofsajdovou situaci a současně možnost vzniku zakázaného uvolnění. V případě, kdy dojde k zakázanému uvolnění, posoudí čárový rozhodčí toto porušení pravidel jako první a ofsajdovou situaci se dále nezabývá.

Pro správné posuzování ofsajdových situací je nutné správné „ovládání modré čáry“. V praxi to znamená nalezení takového postavení, ze kterého má čárový rozhodčí optimální pohled na situaci na modré čáře. Toto postavení bude pro různé situace rozdílné. V jednom případě bude stát čárový rozhodčí přesně nad čarou, v jiném bude zajíždět do postavení 1 - 2 metry za modrou čáru.

Důležitou zásadou při správném „ovládání modré čáry“ je včasné zaujetí postavení v prostoru modré čáry. Jedině tak bude čárový rozhodčí schopen posuzovat konkrétní situaci v klidu a s maximální mírou přesnosti. Důsledné dodržování této zásady předpokládá dobré bruslařské dovednosti čárového rozhodčího a také jeho dobrou fyzickou kondici.

V některých případech je pro správné posouzení ofsajdových situací nutná dobrá spolupráce obou čárových rozhodčích. V nepřehledných situacích může druhý čárový rozhodčí vhodným gestem naznačit svůj pohled na ofsajdovou situaci. Takové pomocné gesto by mělo být málo nápadné a nemělo by popírat případné opačné rozhodnutí druhého čárového rozhodčího.

Po provedení rozhodnutí o ofsajdové situaci musí následovat jednoznačné a zřetelné provedení signálu, kterým dá čárový rozhodčí najevo, zda došlo ke vzniku situace ofsajd, či nikoliv. Stejně zřetelná a jednoznačná musí být jeho signalizace při poskytování ofsajdové výhody nebo při posouzení úmyslného ofsajdu.

### **7.4 Zakázané uvolnění**

Definice zakázaného uvolnění je podrobně popsána v Pravidlech ledního hokeje. Posuzování tohoto pravidla je úkolem obou čárových rozhodčích. „Zadní“ čárový rozhodčí

(z pohledu pohybu puku) rozhoduje o možnosti vzniku zakázaného uvolnění, „přední“ čárový rozhodčí posoudí, zda k němu skutečně došlo.

V případě vzniku zakázaného uvolnění je povinností „zadního“ čárového rozhodčího mít přehled o hráčích provinivšího se týmu v okamžiku vzniku předpokladu zakázaného uvolnění. Tito hráči musí pokračovat ve hře při následujícím vhazování a nesmějí být vystřídání, dojde-li ke vzniku zakázaného uvolnění.

Ruší-li „přední“ čárový rozhodčí možnost vzniku zakázaného uvolnění z důvodu, že bránící hráči mohli hrát s pukem, musí tak učinit co nejdříve, nejlépe do okamžiku, než se puk dostane na pomyslnou spojnici vrcholů kruhů na vhazování v koncovém pásnu. Jeho rozhodnutí musí být jednoznačné a jeho signalizace musí být v takové situaci jasná a zřetelná a nejlépe doprovázená verbálním potvrzením zvoláním „NE“ nebo „HRAJ“.

V případech posuzování ofsajdových situací i zakázaného uvolnění platí, že přesnost neznamená úzkostlivost. Čárový rozhodčí musí umět najít citlivý přístup k posuzování těchto situací, kterým nebude narušovat tempo a rytmus hry.

## 7.5 Činnost po uložení trestu

Po uložení trestu je důležité, aby oba čaroví rozhodčí dokázali zajistit následnou organizaci hráčů na ledové ploše a aby zamezili možnému vzniku šarvátek a měli pod kontrolou veškeré chování hráčů. To lze zajistit pouze dobře koordinovaným a předem domluveným postupem. Velkou výhodou zde hrají zkušenosti celé dvojice, kdy se oba čaroví dobře znají a navzájem vědí, jak bude postupovat jejich kolega.

Jeden z dvojice čarových rozhodčích by měl při ukládání trestu vždy „asistovat“ hlavnímu rozhodčímu. Druhý čárový rozhodčí zajišťuje organizaci dění na ledové ploše a v závěru přerušení hry zajistí také provedení vhazování.

V okamžiku ukládání trestu je povinností čárového rozhodčího, který je blíže branky neprovinivšího se týmu, sledovat provedení střídání brankáře, pokud k němu v průběhu poskytování výhody dojde.

Za hlavní zásady činnosti obou čarových rozhodčích v situaci, kdy dochází k uložení jednoho nebo více trestů, je možné považovat:

- dobrou spolupráci,
- dobrý přehled,
- vzájemnou informovanost.

## 7.6 Činnost po vstřelení branky

V případě vstřelení branky jsou podobně jako v případě ukládání trestů oba čaroví rozhodčí povinni zajistit eliminaci případných šarvátek a dobře organizovat chování hráčů na ledové ploše.

Jeden z čarových rozhodčích (většinou se jedná o rozhodčího, který se v okamžiku vstřelení branky nacházel na modré čáře nebo v koncovém pásnu) musí v případě nutnosti asistovat hlavnímu rozhodčímu při určení střelce a asistentů branky. Pokud dá hlavní rozhodčí najevo, že asistenci nepotřebuje, nebude čárový rozhodčí z vlastní iniciativy do tohoto procesu vstupovat a ani nebude prosazovat vlastní pohled na situaci.



Povinností čárového rozhodčího, který byl v době vstřelení branky dále od prostoru branky a brankoviště, je vedle organizace hráčů na ledové ploše také zajištění zvednutí puku a jeho předání hlavnímu rozhodčímu v prostoru boxu časoměřičů.

Po provedení střídání hráčů zaujme jeden z čárových rozhodčích místo na modré čáře u hráčské lavice týmu, který vstřelil branku. Druhý čárový rozhodčí zaujme postavení na druhé modré čáře na protější podélné polovině hřiště naproti hráčské lavice týmu, který branku dostal.

## **7.7 Činnost během oddechového času**

Podmínky čerpání oddechového času („time out“) řeší Pravidla ledního hokeje. Čárový rozhodčí v těchto případech postupují podle pokynů hlavního rozhodčího.

V situaci řízení utkání třemi rozhodčími se hlavní rozhodčí a jeden z čárových rozhodčích zdržují v prostoru pro rozhodčí před boxem časoměřičů, druhý čárový rozhodčí pak zaujme postavení mezi hráčskými lavicemi.

V situaci řízení utkání systémem čtyř rozhodčích („four man systém“) se v prostoru u boxu časoměřičů zdržují oba hlavní rozhodčí, oba čároví rozhodčí zaujmou postavení v prostoru mezi hráčskými lavicemi obou týmů.

Oddechový čas není časem odpočinku pro rozhodčí. Je nutné, aby rozhodčí měli i v tomto úseku utkání maximální přehled o dění na hřišti. Oddechový čas mohou rozhodčí efektivně využít pro konzultaci dalšího společného postupu.

## **7.8 Oprava ledu nebo brankové sítě**

V profesionálních soutěžích by záležitosti opravy ledu měly být výhradně v kompetenci obslužného personálu, který je na zimním stadionu k dispozici. Čárový rozhodčí by se neměl sám iniciativně pasovat do role obsluhy zimního stadionu.

V případech drobných oprav brankové sítě může čárový rozhodčí tuto činnost zajistit, má-li k dispozici k tomu nutné prostředky (kousek provázku, tkaničky apod.).

Za všech situací oprav ledu nebo jiných částí hřiště je hlavní povinností čárových rozhodčích dohled a kontrola chování hráčů utkání.

## **7.9 Posunutá branka**

Čároví rozhodčí jsou povinni přerušit hru, dojde-li k posunutí brankové konstrukce z normálního postavení a hlavní rozhodčí tuto situaci nezpozoroval. Čároví rozhodčí přitom postupují podle následujících zásad:

- nachází-li se puk ve stejném pásmu, kde došlo k posunutí hry, přeruší hru ihned,
- posunul-li brankovou konstrukci hráč týmu, který má pod kontrolou puk, přeruší hru ihned,

- nachází-li se puk ve středním pásmu a přesouvá se k brance soupeře a soupeř posune branku ve svém útočném pásmu, nechá čárový rozhodčí dokončit herní akci.

## 7.10 Činnost v průběhu šarvátek

Činnost čárového rozhodčího patří k nejnáročnějším situacím, které musí čárový rozhodčí v průběhu utkání řešit. Je proto vhodné, aby se při jejich řešení řídil následujícími zásadami:

- šarvátky by neměly být odpouštěny, je kompetencí hlavního rozhodčího, na každou šarvátku přiměřeně reagoval (domluva, tresty),
- postup obou čárových rozhodčích musí být společný a koordinovaný,
- ke hráčům zapojeným do šarvátky je nutné přistupovat z boku, nikoliv zezadu,
- do šarvátek, při kterých hráči použijí hole, čároví rozhodčí nevstupují,
- čároví rozhodčí musí dát hráčům možnost opustit šarvátku,
- je nutné s hráči zapojenými do šarvátky vhodně verbálně komunikovat,
- je nutné zachovat klid,
- likvidační šarvátky činnost čárového rozhodčího nekončí,
- pamatovat si čísla hráčů,
- píšťalka patří v průběhu šarvátky do kapsy.

## 7.11 Hlášení incidentů

Povinností čárových rozhodčích je hlásit hlavnímu rozhodčímu všechny incidenty, ke kterým v průběhu utkání došlo a které hlavní rozhodčí neviděl. Rozhodnutí o případném uložení trestů je plně v kompetenci hlavních rozhodčích.

Čárový rozhodčí přerušuje hru pouze v jedné situaci, která má za následek potrestání provinivšího se týmu. Jedná se o přestupek „příliš mnoho hráčů na ledě“.

Při činnosti čárových rozhodčích v případě hlášení incidentů je nutné dodržovat následující zásady:

- oznamování incidentů a přestupků provádíme vždy bez přítomnosti hráčů,
- oznámení provádíme klidně, nedáváme gestikulací najevo, co si myslíme o charakteru přestupku nebo o výši trestu,
- oznámení provedeme jasně, stručně a srozumitelně,
- určení výše trestu necháme vždy na hlavním rozhodčím,
- diskuzi a polemiku si necháme na přestávku a budeme ji případně s hlavním rozhodčím řešit v kabině rozhodčích.

## 7.12 Podpora hlavního rozhodčího

Povinností čárových rozhodčích je kontrola herních situací a událostí, ke kterým dochází mimo zorný úhel hlavního rozhodčího. Pro oznamování případných incidentů nebo přestupků platí zásady uvedené v předcházejících odstavcích.

Další důležitou činností čárových rozhodčích je pokrytí brejkových situací, které nemůže pokrýt hlavní rozhodčí. V případě, kdy dojde ke vstřelení branky z takové brejkové situace, čárový rozhodčí nepíská a pouze signalizuje dosažení branky. Pokrývání brejkových situací čárovým rozhodčím připadá v úvahu pouze v případě řízení utkání systémem tří rozhodčích.

V případě brejkové situace, kterou pomáhá pokrýt „přední“ čárový rozhodčí, je povinností „zadního čárového rozhodčího zaujmout postavení co nejbližší k útočné modré čáře tak, aby mohl efektivně posoudit případně vzniklou ofsajdovou situaci.

Ve všech popsanych situacích je pochopitelně nezbytné, aby byla zajištěna dobrá vizuální komunikace všech rozhodčích.

## 7.13 Podpora druhého čárového rozhodčího

Jednou z důležitých povinností každého rozhodčího je zajištění dobré spolupráce (tzv. „teamwork“). Řízení utkání je kolektivní záležitostí, byť jsou jasně stanoveny kompetence jednotlivých rozhodčích. Společným cílem všech rozhodčích, kteří společně řídí utkání, musí být eliminace všech „ovladatelných neshod“.

Vzájemná podpora čárových rozhodčích by měla být pravidelnou součástí řízení každého utkání. Nejčastěji přitom dochází k vzájemné podpoře při posuzování situací ofsajd, při převzetí kontroly modré čáry a při kontrole situací v okamžiku ukončení trestů.

## 7.14 Informovanost, uvědomělost

Dobrá informovanost všech rozhodčích je předpokladem jejich správného rozhodování. Proto je povinností každého rozhodčího získávat maximální množství informací o dění na hřišti, a to jak v průběhu hry, tak v přerušení.

Rozhodčí by si měl rozvíjet schopnost předvídat problematické situace. Dobrou předvídatostí a rychlou reakcí čárových rozhodčích lze v mnoha případech předejít šarvátkám a incidentům dříve, než je hlavní rozhodčí donucen ukládat tresty.

Rozhodčí by si měli uvědomovat psychologický efekt vlastní informovanosti na hráče a celé týmy. Dobrá informovanost a přesné a rychlé rozhodování posiluje jejich autoritu.

## 7.15 Činnost při střídání a vyloučení brankáře

V případě střídání brankáře v průběhu hry je povinností jednoho z čárových rozhodčích (většinou se jedná o „zadního“ čárového rozhodčího) kontrolovat průběh tohoto střídání. Dojde-li k porušení pravidel v případě takového střídání, je čárový rozhodčí povinen přerušit hru a určit místo vzhazování.

V případě vyloučení brankáře je povinností čárových rozhodčích mít přehled o spoluhráčích potrestaného brankáře, kteří byli v době přestupku na ledě. Tuto informaci musí být čároví rozhodčí připraveni sdělit hlavnímu rozhodčímu, jsou-li o to požádáni.

## 7.16 Činnost při chybném střídání

Posouzení chybného střídání je jedinou herní situací, kdy čárový rozhodčí přeruší hru a následuje potrestání provinivšího se týmu. Čárový rozhodčí má v těchto případech povinnost situaci posoudit a rozhodnout o případném porušení pravidel. Vlastní potrestání přestupku je výhradně v kompetenci hlavního rozhodčího.

Posouzení přestupku umožňuje poskytnutí výhody neprovinivšímu se týmu, většinou však k takové herní situaci, která by poskytnutí výhody umožňovala, nedochází.

Po rozhodnutí, že došlo k přestupku podle pravidel, by se neměl čárový rozhodčí zbytečně dlouho zdržovat v prostoru hráčské lavice provinivšího se týmu.

## 7.17 Činnost při provádění trestného střelení

Trestné střelení je situace, při které spolupracují všichni rozhodčí. Hlavní rozhodčí provádění trestného střelení řídí. Jeden z čárových rozhodčích po té, co položí puk na bod vzhazování ve středovém kruhu, sleduje dění na hráčských lavicích obou týmů z prostoru poblíž mantinelu mezi hráčskými lavicemi.

Druhý čárový rozhodčí zaujme postavení poblíž branky, na kterou je trestné střelení prováděno, na opačné straně proti postavení hlavního rozhodčího. Hlavní rozhodčí přitom obvykle volí postavení vedle branky tak, aby měl současně v zorném poli obě hráčské lavice.

## 7.18 Měření hole a výstroje

Při provádění měření hole a výstroje je doporučeno dodržovat následující zásady:

- měření provádět zásadně v kruhu rozhodčích nebo v boxu časoměřičů a pomocných rozhodčích,
- všechny hráče s výjimkou kapitána odeslat na hráčskou lavici,
- měření provádí hlavní rozhodčí, na požádání mu může jeden z čárových rozhodčích asistovat,
- hlavní povinností čárových rozhodčích v těchto herních situacích je kontrola chování hráčů a funkcionářů obou týmů.

## 7.19 Vysoká hůl a přihrávka rukou

Při posuzování herních situací „vysoká hůl“ a „přihrávka rukou“ je doporučeno dodržovat následující zásady:

- v koncových pásmech by měl vždy rozhodovat hlavní rozhodčí,
- čárový rozhodčí přeruší hru pouze ve středním pásmu, dá však hlavnímu rozhodčímu možnost, aby přerušil hru jako první,
- čárový rozhodčí bude vždy připraven podat hlavnímu rozhodčímu informaci o nastalé herní situaci.

## 7.20 Několik dalších zásad činnosti čárového rozhodčího

Zkušenosti dobré týmové spolupráce rozhodčích řídicích utkání dávají možnost jistého zobecnění dalších důležitých zásad pro práci čárových rozhodčích. Jedná se o následující zásady:

- vždy dejte hlavnímu rozhodčímu možnost přerušit hru jako první,
- nevjíždějte do koncových pásem, je-li tam hlavní rozhodčí,
- v koncovém pásmu se pohybujte co nejbliže hrazení,
- nepísejte ve snaze zahájit hru nebo v průběhu šarvátky,
- maximalizujte svoji pozornost na konci třetin,
- před vhozením puku zkontrolujte postavení hlavního rozhodčího,
- učte se vyhýbat kontaktům s pukem v průběhu hry,
- citlivě posuzujte úmyslné ofsajdy,
- vaše stálá pozornost je důležitým předpokladem dobrého výkonu.

## 8 SIGNALIZACE ROZHODČÍCH

### 8.1 Zásady správné signalizace

Signalizace je jedním z komunikačních nástrojů rozhodčího ledního hokeje v průběhu utkání. Je proto důležité, aby si rozhodčí uvědomil, že prostřednictvím tohoto nástroje komunikuje:

- s hráči,
- s funkcionáři obou týmů,
- s diváky,
- s ostatními kolegy rozhodčími, a to jak s rozhodčími na ledě, tak s pomocnými rozhodčími.

Správná signalizace proto musí splňovat následující předpoklady:

- musí být prováděna metodicky správně v souladu s Pravidly ledního hokeje,
- musí být zřetelná,
- musí být správně načasovaná,
- musí být prováděna na správném místě a správným rytmem,
- musí obsahovat prvky rozhodnosti,
- nesmí být „ustrašená“ ani agresivní.

Vedle oficiálních a Pravidly ledního hokeje popsaných signálů mohou rozhodčí v omezené míře používat pomocné signály, které jim usnadňují vzájemnou komunikaci v průběhu hry. Na rozdíl od oficiálních signálů by pomocné signály měly být určeny pouze rozhodčím a neměly by být zbytečně zvýrazňovány.

### 8.2 Neverbální způsoby komunikace a „řeč těla“

Schopnost komunikace verbálními i neverbálními prostředky je každému člověku do jisté míry dána. A určitým způsobem jsou limitovány také jeho schopnosti rozvíjet své komunikační dovednosti.

Přesto je nutné v souvislosti s prací rozhodčího upozornit na nutnost pochopit vlastní přednosti i nedostatky v oblasti verbální a neverbální komunikace a systematicky pracovat na odstraňování nedostatků.

Hokejová hra je ve své podstatě velkým divadlem a rozhodčí je jedním z aktérů této „divadelní hry“. Jeho profesní růst se proto neobejde bez práce se všemi výrazovými a komunikačními prostředky, které má k dispozici a které více či méně používá. Většinou se při této práci neobejde bez pomoci specialistů, kteří mu pomohou popsat přednosti a nedostatky jeho výrazových prostředků, jeho „řeči těla“ a nejčastěji používaných gest.

Profesionální přístup k práci hokejového rozhodčího proto představuje nejenom trpělivou práci a zdokonalování se v bruslařských dovednostech, ve znalosti pravidel nebo v úrovni

fyzické kondice. Profesionální přístup znamená také práci na zdokonalování komunikačních dovedností rozhodčího a na studiu taktiky a strategie řízení hokejových utkání.

Významnou roli při zlepšování práce rozhodčích musí sehrát také delegáti utkání, kteří by měli být schopni správně identifikovat přednosti i nedostatky konkrétního rozhodčího a měli by mít dostatečné komunikační schopnosti, aby tohoto rozhodčího nasměrovali k dalšímu profesnímu růstu.

### **8.3 Signály hlavních a čárových rozhodčích**

Podrobný popis všech oficiálních signálů hlavních i čárových rozhodčích je přehledně uveden v Pravidlech ledního hokeje. Správná signalizace je přitom jednou ze základních dovedností hokejového rozhodčího, se kterou se uchazeči o základní licenci setkají již na školení rozhodčích III. třídy.

Metodicky správné provádění oficiálních signálů nevyklučuje jistý osobní „rukopis“ každého rozhodčího při provádění signalizace. Tento osobní rukopis však nesmí znamenat nesrozumitelnost signalizace nebo jejich metodicky chybné provádění.

## 9 ČINNOST POMOCNÝCH ROZHODČÍCH

### 9.1 Význam pomocných rozhodčích a boxu časoměřičů

Dobrá práce pomocných rozhodčích a boxu časoměřičů je neméně důležitá, jako práce rozhodčích na ledě. Chyby v práci pomocných rozhodčích vnášejí do průběhu utkání nervozitu a mohou způsobovat pocit nedůvěryhodnosti celého týmu rozhodčích.

Proto je nutné, aby byla věnována práci pomocných rozhodčích dostatečná pozornost, a to na všech úrovních řízení soutěží ČSLH. V současné době se na mnoha zimních stadionech potýkají s nedostatkem kvalifikovaných pomocných rozhodčích. Příslušné komise rozhodčích by tuto situaci neměly v žádném případě podceňovat.

### 9.2 Složení a povinnosti boxu časoměřičů

Box časoměřičů je složen z následujících pomocných rozhodčích:

- zapisovatel,
- časoměřič,
- trestoměřiči,
- brankoví rozhodčí.

Funkce hlasatele nebývá považována za funkci pomocného rozhodčího a pro její výkon není vyžadována licence rozhodčího. Přesto je vhodné, aby funkce hlasatele byla rovněž obsazena kvalifikovaným rozhodčím ledního hokeje.

V následujících odstavcích jsou popsány činnosti a povinnosti jednotlivých pomocných rozhodčích.

*Zapisovatel* - zapisuje do zápisu podle pokynů a metodických materiálů Komise rozhodčích ČSLH a kromě toho:

- při brankách a trestech vždy okamžitě překontroluje, zda nahlášení hráči jsou uvedeni v zápise, pokud ne, upozorní hlavního rozhodčího ještě před zahájením hry,
- upozorní hlavního rozhodčího, je-li témuž hráči v utkání uložen druhý OT,
- při mimořádných událostech poznamená na papír čas a další důležité údaje a po utkání tyto poznámky předá hlavnímu rozhodčímu.

*Časoměřič* – jeho rozhodující vlastností je přesnost. Dále je jeho činnost následující:

- před zahájením odpočítávání zkontroluje funkčnost časomíry včetně klaksonu,
- před utkáním postupuje podle pravidel, příloha 2 – Odpočítávání času a rozcvičení následujícím způsobem:
  - v čase minus 40 min. spustí odpočítávání 20 min. rozcvičení,
  - v čase minus 20 min. sirénou oznámí konec rozcvičení a hodiny začnou odpočítávat 20 min. do začátku utkání,



- v čase minus 7 min. oznámí čas rozhodčím,
- v čase minus 6 min. oznámí čas družstvům.
- hrací doba se měří pro každou třetinu a prodloužení zvlášť (0:00 až např. 20:00 min.); před zahájením třetin či prodloužení vždy zkontroluje, zda je časomíra nastavena na správný cílový stav (20 min., prodloužení),
- při zahájení utkání a třetin udržuje kontakt pohledem s hlavním rozhodčím, aby rozhodčí získal jistotu, že časoměřič i časomíra jsou připraveni,
- časomíru spouští při dopadu puku na led, nereaguje na pohyby hráčů ani rozhodčích na vřazování,
- časomíru zastavuje při hvizdu rozhodčího (nereaguje na dění na ledě, ale až na rozhodnutí rozhodčího); zejména v závěru utkání je nutná maximální přesnost,
- při každém přerušení a zahájení hry kontroluje, zda časomíra reaguje, současně si udržuje povědomí o odehraném čase, aby mohl při poruše alespoň přibližně sdělit rozhodčímu odehraný čas; má vždy připraveny ruční stopky pro náhradní měření času a píšťalku, pro případ selhání zvukového signalizačního zařízení pro ukončení hracího času; v případě sporu o čas rozhodne s konečnou platností hlavní rozhodčí,
- tresty se měří od jejich doby trvání (od 2:00 min., 5:00 min. k 0:00 min.); uložené tresty se vyznačí na časomíře až po ohlášení hlavním rozhodčím, případně po konzultaci se zapisovatelem (vliv souběžných trestů apod.); souběžné tresty a osobní tresty se na časomíře nevyznačují; počet trestů vyznačených na časomíře musí vždy navazovat na počet hráčů na ledě (je-li na časomíře jeden trest, mužstvo hraje oslabeno o jednoho hráče),
- při současně ukládaných nesouběžných trestech vyznačuje tresty na obou stranách současně; není-li to technicky možné, vyznačí nejprve tresty hostujících hráčů,
- při brance ji vyznačuje na časomíře až při oznámení rozhodčím zapisovateli; končí-li dosažením branky trest, současně s vyznačením branky tento trest zruší,
- při samostatných nájezdech k určení vítěze utkání se na místě výsledku utkání vyznačí stav 0:0 a zaznamenávají se branky dosažené ze samostatných nájezdů; po posledním rozhodujícím nájezdu se vyznačí opět celkový výsledek utkání včetně rozhodující branky,
- oddechový čas měří až po oznámení rozhodčího u trestné lavice, je-li to technicky možné na časoměrném zařízení od času 30“ k nule, jinak na stopkách,
- v přestávkách vždy měří čas přestávky; je-li to technicky možné, od doby trvání přestávky (většinou od 15:00 min. k 0:00 min.); pokud není možné měřit čas přestávky na časomíře, měří čas přestávky na stopkách; upozorní rozhodčí 4 min. před koncem přestávky a družstva 3 min. před koncem přestávky,
- jsou-li na konci třetiny ukládány tresty, vstřelena branka, zkoumán záznam hry nebo dojde-li k jiné sporné situaci, začíná se měřit čas přestávky až po ohlášení rozhodnutí rozhodčích rozhlasem,
- plní úkoly vyplývající z pokynů pro komerční přestávky a přestávky k čištění ledu – měření jejich délky a ovládání červeného světla v boxu pomocných rozhodčích, je-li instalováno.

*Trestoměřič (dohlížitel na trestné lavici)* – má následující povinnosti:

- je vybaven blokem a tužkou, poznačí čas uložení, začátek odpykávání a řádné ukončení trestu; kontroluje, zda tresty jsou správně vyznačeny na časomíře; k tomu spolupracuje se zapisovatelem, neboť při souběžných trestech musí znát i tresty druhého družstva; při oslabení musí v každém okamžiku vědět, zda a kdo se při brance vrátí na led,
- při ukládání trestu brankáři zaznamená k určení odpykání trestu hráče, kteří byli v době přestupku na ledě; při šarvátkách a bitkách poznačí čísla všech hráčů, kteří vnikli na led z protější hráčské lavice; tyto informace poskytne na požádání hlavního rozhodčího,
- dvířka trestné lavice otvírá až po nabytí jistoty, že trest je na „jeho“ straně, nejpozději při signalizaci hlavního rozhodčího u trestné lavice; otevření dvířek na jiné straně může být chybou komplikující průběh utkání; při současně ukládaných trestech je důležité současné otevření dvířek na obou stranách,
- s trestanými hráči hovoří co nejméně, zdrží se všech projevů, které by mohly na hráče negativně působit (např. kárání za přestupek, sdělení hráči pokolikáté je vyloučen, rekonstrukce nedovoleného zákroku apod.); hráč má právo vždy vědět, kdy končí jeho trest a kdy se vrací na led,
- při konci trestu je nutná přesnost - dvířka otevřít při čase trestu 0:01 min., aby se při 0:00 min. mohl hráč vrátit do hry; zejména při současně končících trestech je nutné současné otevření obou dvířek.

*Oficiální hlasatel* – jeho povinnosti jsou následující:

- před utkáním se seznámí se zápisem utkání, prostuduje jména (včetně výslovnosti) hráčů, funkcionářů družstev, hlavního a čárových rozhodčích,
- hlásí jen fakta, rozhodnutí a pokyny rozhodčích,
- na všechna další hlášení (informace divákům o výsledcích jiných utkání, pozvánky na další zápasy, reklamy) musí být na zimním stadionu přítomen jiný hlasatel (moderátor), jehož hlášení je rozpoznatelně rozdílné od oficiálního hlasatele,
- oficiální hlasatel může oznámit sestavy mužstev, vždy však před zahájením utkání nebo třetin; není-li přítomen na utkání jiný hlasatel (moderátor), oznámí oficiální hlasatel sestavy družstev vždy před zahájením utkání, podle vlastního uvážení i v přestávkách, dále oznámí stav utkání po skončení třetin a celého utkání,
- při hlášení zachovává neutralitu příslušející všem rozhodčím včetně pomocných; přípustné je podpoření „radosti“ domácích diváků při oznamování vstřelené branky intonací, případně pomlkou pro odeznění potlesku pro střelce branky,
- mimo fakta k utkání nesmí hlasatel provádět žádná jiná hlášení,
- hlasatel musí hlásit všechna povinná hlášení podle pravidel (příloha 3 Pravidel ledního hokeje – Oficiální hlášení) - branky a asistence, tresty, konce trestů, přezkoumání záznamu hry, důvod neuznání branky, oddechový čas, čas zbývající do konce třetiny nebo utkání, střídání brankářů,

- další hlášení jsou informativní (ofsajd, zakázané uvolnění, postavení útočícího hráče v brankovišti, hra vysokou holí, sevření puku apod.),
- při většině hlášení uvádí kompletní název klubu, tak jak je zapsán v zápise; kompletní název klubu používá vždy při hlášení branek a trestů; není přípustné název klubu uvedený v zápise jakkoli zkracovat; jen u hlášení, která přicházejí za hry, je možné nahradit název klubu slovy „domácí“ nebo „hosté“ (např. „domácí hrají v plném počtu“),
- při jmenování hráče hlásí nejprve jeho jméno, potom příjmení,
- většina hlášení musí proběhnout v přerušené hře,
- při současném vyloučení hráčů obou mužstev ohlásí nejprve všechny tresty hostujícího mužstva,
- pro názvy faulů je nutno používat přesně terminologie z pravidel,
- pokud rozhodčí dá jen všeobecný pokyn k upozornění diváků na nevhodné chování, snaží se o přijatelnou formulaci, která situaci dále nevyhrotí, např. „Žádáme diváky, aby s ohledem na zdraví hráčů nevhazovali žádné předměty na ledovou plochu“, v žádném případě v této souvislosti nebere do úst slovo „rozhodčí“,
- pokud rozhodčí dá hlasateli pokyn k ohlášení přesné formulace (upozornění divákům, přerušení utkání apod.), bude ji přesně opakovat, např. „Upozorňujeme diváky, že při dalším vhazování předmětů na led bude utkání přerušeno“ – chybou by bylo zaměnit pojmy „přerušeno“ a „ukončeno“,
- při mezinárodních utkáních se hlásí dvojjazyčně, vždy nejprve česky, potom anglicky; všechna hlášení oficiálního hlasatele musí proběhnout v obou jazycích; všechny události v jednom čase ohlásí hlasatel nejprve česky, potom anglicky (nehlásí tresty jednotlivě, ale všechny tresty česky, potom anglicky).

*Brankový rozhodčí* – jeho povinnosti jsou následující:

- je oblečen v dresu rozhodčího,
- při zahájení utkání a třetin udržuje pohledový kontakt s rozhodčím; v případě, že rozhodčí zvedne ruku směrem k němu, rozsvítí červené světlo,
- po dobu hry sleduje puk, nikoliv hráče,
- rozsvítí červené světlo v případě, že puk před přerušením hry a před případným posunutím branky přešel celým objemem za brankovou čáru,
- pro rozsvícení červeného světla brankovým rozhodčím nejsou další aspekty uznání branky důležité (vysoká hůl, kopnutí puku, postavení hráče v brankovišti apod.),
- jestliže brankový rozhodčí rozsvítí červené světlo a hlavní rozhodčí použije signálu „ne“ (není branka), brankový rozhodčí okamžitě zhasne červené světlo,
- na požádání hlavního rozhodčího sdělí brankový rozhodčí všechny okolnosti důležité k rozhodnutí o uznání branky,
- při trestném střelení a samostatných nájezdech v utkáních hraných do rozhodnutí brankový rozhodčí plní své povinnosti stejně jako ve hře,

- v místě, kde červené světlo není, musí být brankoví rozhodčí vybaveni červenými praporky,
- při poruše zařízení nahrazují brankoví rozhodčí rozsvícení červeného světla zvednutím ruky.

Pro koordinaci práce pomocných rozhodčích je stanoven *vedoucí boxu časoměřičů*. Jeho povinnosti jsou následující:

- je současně pověřen některou z dalších funkcí (časoměřič, zapisovatel apod., nikoliv brankový rozhodčí),
- vedoucí boxu je nejbližším spolupracovníkem rozhodčích a delegáta, je styčnou osobou mezi rozhodčími a ostatními pomocnými rozhodčími a mezi rozhodčími a oběma týmy i pořádacím klubem,
- odpovídá za bezvadnou činnost pomocných rozhodčích,
- před utkáním zkontroluje počet a seznam pomocných rozhodčích přítomných na utkání a operativně řeší vzniklé problémy,
- před utkáním informuje ostatní pomocné rozhodčí o jejich povinnostech,
- dohlíží na technickou a materiální vybavenost boxu pomocných rozhodčích a stav budek brankových rozhodčích,
- rozděljuje úkoly související s vybavením trestné lavice (puky, šablona pro měření holí, nápoje a ručníky pro hráče),
- nedostatky řeší s hlavním pořadatelem,
- kontroluje zajištění nápojů pro rozhodčí,
- pokud se platba odměn rozhodčím uskutečňuje na utkání, převezme od hlavního a čárových rozhodčích vyplněné vyúčtování a předá je osobě pověřené domácím klubem a převezme finanční náhrady, které předá rozhodčím,
- vyplňuje nebo určí jiného funkcionáře k vyplnění formuláře pro vyúčtování pomocných rozhodčích a zajistí jejich proplacení pořadatelem utkání,
- opouští zimní stadion až po převzetí zápisu rozhodčím.

### 9.3 Komunikace rozhodčích „na ledě“ a boxu časoměřičů

Dobrá komunikace je základem dobré spolupráce. Rozhodčí na ledě si musí být vědomi, že dobrá práce boxu časoměřičů jim přináší klid a jistotu při posuzování herních situací. Naopak zbytečné chyby v práci boxu časoměřičů vnášejí do utkání nervozitu a vystavují rozhodčí zbytečným tlakům.

Dobrou komunikaci mohou rozhodčí na ledě zajistit především přesnou a jasnou signalizací a přesným sdělováním pokynů a informací.

## **10 SYSTÉMY ŘÍZENÍ UTKÁNÍ A SPOLUPRÁCE ROZHODČÍCH**

### **10.1 Systém dvou rozhodčích**

Jedná se o historicky nejstarší systém řízení utkání ledního hokeje. Oba rozhodčí mají stejné kompetence a plní funkci hlavních i čárových rozhodčích. Systém je mimořádně náročný na bruslařské a pohybové dovednosti rozhodčích. V současné době je možné jej v rámci ČSLH používat pouze při řízení utkání mladších žáků.

V případě mezinárodních utkání se tento systém již nepoužívá a jeho použití již nepředpokládají ani oficiální Pravidla ledního hokeje. Pro utkání v pravomoci národních svazů zůstalo použití systému dvou rozhodčích zachováno.

### **10.2 Systém tří rozhodčích**

Systém, při kterém je určen jeden hlavní a dva čároví rozhodčí. Kompetence a povinnosti jednotlivých rozhodčích řeší oficiální Pravidla ledního hokeje a byly i předmětem předcházejících kapitol této publikace.

Jedná se o nejčastěji používaný systém řízení utkání v ledním hokeji. V České republice je tímto systémem řízena většina soutěží v rámci ČSLH, s výjimkou Extraligy a nejmladších žákovských kategorií.

Systém klade vysoké nároky na pohybové dovednosti hlavního rozhodčího. Významnou roli hrají v případě tohoto systému také osobnostní rysy hlavního rozhodčího, především pak jeho přirozená autorita a schopnost komunikace.

### **10.3 Systém čtyř rozhodčích**

Systém čtyř rozhodčích (tzv. four-man system) přináší nové možnosti, ale také nové požadavky na výkony a schopnosti rozhodčích. Skutečnost, že se na hřišti pohybují dva hlavní rozhodčí, předpokládá splnění následujících předpokladů:

- bude přizpůsoben pohyb hlavních rozhodčích, což přináší nutnost častějšího pohybu hlavního rozhodčího jízdou vzad a přináší to také vyšší nároky na jeho obratnost,
- oba hlavní rozhodčí budou schopni stejného pohledu na hodnocení herních situací a budou podobně posuzovat nedovolenou hru.

Je jisté a zkušenosti posledních let to jednoznačně prokazují, že zavedení systému čtyř rozhodčích umožňuje lepší posuzování nedovolené hry. Na druhou stranu systém zvyšuje náklady na rozhodčí a vyžaduje kvalitativní růst hlavních rozhodčích.

Pro čárové rozhodčí tento systém zásadní změny nepřináší.

V České republice je systém čtyř rozhodčích používán ve všech utkáních Extraligy a v posledních letech také v play-off utkáních I. ligy.

#### 10.4 Systém brankového videorozhodčího

Jedná se o systém, kterým jsou nahrazováni oba pomocní rozhodčí ve funkcích brankových rozhodčích. Systém se používá na žádost hlavního rozhodčího nebo brankového videorozhodčího. Podle pravidel ledního hokeje podléhají přezkoumání brankovým videorozhodčím pouze následující situace:

- zda puk přešel brankovou čáru,
- zda byl puk v brance dříve, než došlo k posunutí brankové konstrukce,
- zda byl puk v brance před nebo po uplynutí hrací doby na konci třetin či prodloužení,
- zda byl puk dopraven do branky rukou nebo zda byl do branky kopnut,
- zda se puk odrazil do branky od rozhodčího na hřišti,
- zda byl puk zasažen vysokou holí nad úrovní příčné tyče útočícím hráčem dříve, než vnikl do branky,
- nastavení správného času na oficiální časomíře, pokud monitor brankového videorozhodčího ukazuje oficiální čas.

## 11 ZÁVĚRY

Technika řízení ledního hokeje je velmi obsáhlý soubor činností, ze kterého se tato publikace zabývala pouze nejdůležitějšími aktivitami. Každou z uvedených kapitol by bylo možné dále podrobně rozpracovat.

Optimální je vedení diskuzí nad konkrétními situacemi v rámci videoseminářů, které pořádá jednak Komise rozhodčích ČSLH a které jsou také součástí výuky studia specializace Diplomovaný rozhodčí.

V předložené podobě by měla publikace sloužit v první řadě jako učební manuál. Měla by ale být zároveň nástrojem k správnému nasměrování zájemců o práci hokejového rozhodčího a nastínit jim rozsah témat, kterými by se měli jako hokejoví rozhodčí postupně zabývat. Pochopitelně v případě, chtějí-li se stát dobrými hokejovými rozhodčími.

## 12 REFERENČNÍ SEZNAM

ČSLH. (2010). *Pravidla ledního hokeje IIHF 2010 – 2014*. Praha.

ČSLH. (2012). *Přestupní řád mimo klubů extraligy a I. ligy ze dne 16.6.2012*. Praha.

ČSLH. (2012). *Přestupní řád pro kluby extraligy a I. ligy ze dne 16.6.2012*. Praha.

ČSLH. (2012). *Registrační řád ČSLH ze dne 16.6.2012*. Praha.

ČSLH. (2012). *Soutěžní a disciplinární řád ČSLH ze dne 16.6.2012*. Praha.

ČSLH. (2012). *Vnitřní směrnice ČSLH č. 59 upravující povinnosti a odměňování rozhodčích ze dne 5.9.2012*. Praha.

ČSLH. (2012). *Vnitřní směrnice ČSLH č. 60 upravující licence rozhodčích ze dne 5.9.2012*. Praha.

IIHF. (2009). *Officiating Procedures Manual*. Zürich.

**Management utkání**  
**Technika řízení utkání v ledním hokeji**

Ing. Vladimír Mana

Vydala Masarykova univerzita v roce 2013

První vydání

Náklad: 100 výtisků

Návrh obálky: František Borovec

Tisk: WAMAK CZ s.r.o., Nerudova 855/25, 500 02 Hradec Králové

ISBN 978-80-210-6237-5

Neprodejné